

# 9月のお知らせ

## 島の保健室「出張相談」について

お問い合わせ先に各課の直通番号を記載しています。

役場代表のお問い合わせ先はこちらです。

■瀬戸内町役場代表

☎ 72 - 1111

※なお、平日の17時15分以降や休日は、宿直室につながります。



AMAMI OKINAWA World Natural Heritage

© amami-anc

## ■お問い合わせ先 保健福祉課（島の保健室） ☎ 080 - 8562 - 3018

島の保健室では、生間港・瀬相港の各待合所において週に各1回出張相談を実施しています。

何か、困ったときは、相談できることで「安心して暮らせる島」のお手伝いをします。

### ■場所・時間

・生間港待合所

毎週火曜日

午前9時～

午後3時30分

・瀬相港待合所

毎週木曜日

午前9時～

午後3時30分

※相談日が祝日にあたる場合やフェリーが欠航した場合は中止になります。

■料金 無料

■対象

加計呂麻島住民

## ■お問い合わせ先 社会教育課生涯学習係 ☎ 0997 - 72 - 2905

## スポーツ安全保険の加入者募集

スポーツ安全保険は、スポーツやボランティア活動中に発生した事故に対して補償する制度です。各競技連盟・スポーツ少年団なども加入できます。

### ■保険期間

掛金納入日の翌日～

令和5年3月31日

### ■加入対象

スポーツ・文化・ボランティア活動などを行う4人以上のアマチュアの団体やグループ

アマチュアの団体やグループ

アマチュアの団体やグループ

### ■加入方法

インターネットによる加入が原則ですが、今年度に限って

鹿児島銀行各支店・役場社会教育課に備え付けの加入依頼

書による加入もできます。

その他の詳しい内容については、公益財団法人スポーツ安全協会ホームページをご覧ください。

## ■お問い合わせ先 建設課都市整備係 ☎ 0997 - 72 - 1197

## 屋外広告物（看板、貼り紙等）の表示・設置について

無秩序な貼り紙や立て看板の放置、老朽化による倒壊・落下等の恐れのある看板等は街の景観を損ない、歩行者や車の安全な通行にも危険を及ぼす可能性があります。

■適用除外広告物  
用途目的や面積等により、申請の必要がない「適用除外」の対象となるものがあります。

### ■禁止物件

屋外広告物の表示を制限している物件

※電柱・街路樹・街灯柱・信号機・道路標識・カーブミラー・道路上の

さく・橋りょう・トンネル・消火栓・郵便ポスト等

■管理業務

設置者は、修理その他適正な管理を行い、常に良好な状態を保たなければなりません。

※申請手続きや許可基準、禁止地域や制限地域の範囲

等、担当課へお問い合わせください。

定期的な点検・適正な自主管理を行い、事故防止にご協力をお願いします。

申請書類等は町ホームページにも掲載していますので、ご確認ください。

町ホームページは

こちらから

QRコード

からアクセス

してください。

町ホームページは

こちらから

QRコード

からアクセス

町ホームページは



大会公式  
ホームページ



ランナーサイト  
「ランネット」



申込締切  
9月21日(水)

あつたがい応援と海に見守られて。

Runners Chip

arrival  
on ferry 25 min  
on bus 14.0 min

加計呂麻島 2022  
ハーフマラソン

AMAMI・OKINAWA  
World Natural Heritage  
1周年記念

2022.11.13 AM.9:00スタート  
雨天決行

種目 ハーフマラソン、10km  
5km、3km、駅伝コース(4人一組10km)

会場 加計呂麻島 瀬相港

コース 瀬相～薩川

■お問い合わせ先 水産観光課観光振興係 ☎0997-72-1115

2022 加計呂麻島ハーフマラソン大会が、来る11月13日(日)に加計呂麻島瀬相～薩川間で3年ぶりに開催されます。現在申し込み受け付け中ですので、多くの皆様のご参加をお待ちしています。

■参加料 加計呂麻島島外からの参加者 ※スポーツ保険代、フェリーかけろま利用料金含む  
小学生以下 2,000円(1人・税込)、中学生以上 3,000円(1人・税込)  
加計呂麻島島内の参加者 ※スポーツ保険代含む  
小学生以下 1,500円(1人・税込)、中学生以上 2,500円(1人・税込)

■参加資格

- ・小学生以上で参加種目に完走できる健康な方。ただし、ハーフマラソンは高校生以上、10キロは中学生以上が参加できます。未就学児でも保護者同伴であれば3キロコースに参加できます。
  - ・目が不自由な方は伴走者を伴ってください。
  - ・コースの事情により、車いすでの参加はできません。ご了承ください。
- ※種目と部門詳細は大会ホームページまたは大会要項にてご確認ください。

■定員 700人(10キロ駅伝については、10組40人先着で締め切ります。)

■申込方法 大会公式ホームページ(上記二次元コードから)、ランナーサイトランネット(上記二次元コードから)、大会要項付属専用払込取扱票から(町内各郵便局または役場水産観光課に設置)

古仁屋高校生下宿先大募集!!

■お問い合わせ・お申込み先 企画課古仁屋高校活性化対策室 ☎0997-72-1112

古仁屋高校では、高校の更なる活性化を図るため、生徒数増をめざし、町外からの地域みらい留学生を受け入れていきます。毎年、全国から「この町で高校生活を送りたい」という思いを胸に入学する留学生が増えています。ご存知のとおり古仁屋高校は町で唯一の高等学校です。より魅力的な学校になっ

ていただくよう、町は地域をあげてサポートしています。また、町外の子どもたちに限らず、加計呂麻島や請島・与路島、そして本島側でも遠隔地です。古仁屋高校へ通学するところが困難な子どもたちがいます。古仁屋高校の寮もあります。寮の定員が超えた場合の受入体制を充実するために、ご自宅を下宿先として提供いただけるご家族を募集しています。

■お問い合わせ先 保健福祉課保健予防係 ☎0997-72-1122

3歳児健診における歯科健診において、むし歯がなかった子どもたちを紹介します。

■4月健診  
池田 莉都くん  
塩崎 結奈ちゃん  
富田 京之介くん  
中村 旭大くん  
久原 羽竜くん  
森 朱々葉ちゃん

■6月健診  
高森 一二三くん  
新山 鈴蘭ちゃん  
柀田 凜斗くん  
吉谷 真之くん

子どもの健康な歯のために、永久歯に生え変わる頃まで気を付けてみてあげてください。具体的には、ガラガラ食べをさせない(食事・おやつの後はお茶か水を飲む)、夜の仕上げ磨き、かかりつけ歯科医をもって定期健診とフッ素塗布を受けるなど気にかけて行ってください。ゆくゆくは、子ども自身の「歯を大事にしよう!」という気持ちの芽生えにつながると思います。

3歳児むし歯ゼロ賞

歯周疾患検診のお知らせ

■お問い合わせ先 保健福祉課保健予防係 ☎0997-72-1122

■対象  
今年40歳・50歳・60歳・70歳になる節目の方(昭和57年生・47年生・37年生・27年生)を対象にハガキを送付します。

■実施期間 9月~12月末まで

■場所 町内歯科医院(ア歯科・せき歯科・登山歯科・まちだ歯科)

■金額 無料

歯周病は、歯を失う原因の第一位であり、全身の健康をおびやかす病気です(脳梗塞、狭心症、糖尿病等)。歯周病の予防には歯みがきや糸ようじの使用以外に、歯科医院で定期検診を受けることが大切です。この機会にぜひご利用ください。

＜歯周病セルフチェック＞

- 歯ぐきが赤色
- 歯ぐきが腫れている
- 歯を磨くと出血する
- お口の中がネバネバする
- 口臭がある

☆一つでも当てはまったら歯科医院へご相談を☆  
今こそ! 歯科対策!!



■お問い合わせ先 瀬戸内町商工会青年部 (木村司法書士事務所) ☎0997-72-3672

司法書士による法律相談会(無料)のご案内

瀬戸内町商工会青年部主催の、司法書士による法律相談会(無料)を左記のとおり開催します。

事前に予約されると、優先的にご相談いただけます。

たとえば、相続や遺言について、不動産の名義変更について、老後の資産管理、成年後見制度って何? 会社を作りたい。など、様々なお悩みもお気軽にご相談ください。

■相談日時  
9月15日(木)  
午前10時~午後1時

■相談会場  
きゅら島交流館  
2階更衣室(和室)

※正式な依頼に至った段階で、費用が発生します。

■お問い合わせ・お申込み先 教育委員会総務課総務係 ☎0997-72-0113

瀬戸内町島外大学生等修学支援事業

瀬戸内町では、新型コロナウイルス感染症、物価高・原油高等による影響で、世帯収入やアルバイト収入の減少等により、「学びの継続」が困難となっている島外在住の大学生等に経済支援を行います。


**■対象**  
次の要件をすべて満たす方  
(1)学校教育法（昭和22年法律第26号）第1条に規定する学校（大学および高等専門学校に限る。）、同法第97条に規定する大学院、同法第124条に規定する専修学校または同法第134条に規定する各種学校に在学する学生

**■支援内容**  
（2）令和4年9月1日現在、（1）の規定を満たす方で、かつ瀬戸内町の住民基本台帳に記録されている保護者がいる方  
30,000円の現金給付  
一人一律

**■申請期間**  
令和4年9月1日（木）～令和5年2月28日（火）

**■申請方法**  
詳細は、町ホームページにてご確認ください。

町ホームページはこちらから  
※9月1日以降にご確認いただけます。



■お問い合わせ先 各消費生活相談窓口

消費者ホットライン ☎局番なし188 瀬戸内町消費生活相談窓口 ☎0997-72-0640  
鹿児島県消費生活センター ☎099-224-0999 （大島消費生活相談所 ☎0997-52-0999）

借金の指示・誘導に注意して！～投資・副業関連のトラブル

投資や副業等を勧め、「お金がない」と断ると借金やクレジット契約をさせて強引に契約を結ばせる手口に関する相談が、県内の消費生活相談窓口寄せられています。うまい話ほうのみにせず、借金をしてまでお金を支払うことはやめましょう。トラブルになったら消費生活相談窓口にご相談してください。

防衛大学校

豊かな知識と、守る強さを学ぶ



試験区分	推薦	総合選抜(1次)	一般(1次)
試験日	9月24日(土)、25日(日)	9月24日(土)	11月5日(土)、6日(日)
場所	防衛大学校本校	健軍駐屯地(熊本県熊本市)	鹿児島県大島支庁
受付期間	9月5日(月)～9月9日(金)	9月5日(月)～9月9日(金)	7月1日(金)～10月26日(水)
応募資格	採用予定月の1日現在、18歳以上21歳未満で成績優秀かつ生徒会活動等に顕著な実績を修め、学校長が推薦できる者		採用予定月の1日現在、18歳以上21歳未満

防衛医科大学校医学科生

平和に貢献する「医療」を学ぶ。

防衛医科大学校看護学科学生

強く優しい「看護」を学ぶ。

試験区分	防衛医科大学校医学科生	防衛医科大学校看護学科学生
1次試験	10月22日(土)	10月15日(土)
場所	鹿児島県大島支庁	
受付期間	7月1日(金)～10月12日(水)	7月1日(金)～10月5日(水)
応募資格	採用予定月の1日現在、18歳以上21歳未満	採用予定月の1日現在、18歳以上21歳未満

国家を守る、公務員。



陸海空自衛官

令和4年度

陸海空 自衛官募集

平和を、仕事にする。

防衛省 自衛隊鹿児島地方協力本部  
奄美大島駐在員事務所 ☎53-9103



鹿児島地本 検索

■お問い合わせ先 町民生活課戸籍住民係 ☎0997-72-1060

## ～受付時間延長～ マイナンバーカード（申請・交付）と マイナポイント（手続きサポート）

■日時 9月9日（金）午後5時15分～午後8時  
9月10日（土）午前8時30分～正午

■場所 瀬戸内町役場町民生活課戸籍住民係窓口

### ■手続きに必要なもの

- ・申請の場合…本人確認書類 ※写真撮影は無料で行います。
- ・交付の場合…ハガキ・本人確認書類
- ・ポイント手続きの場合…マイナンバーカード

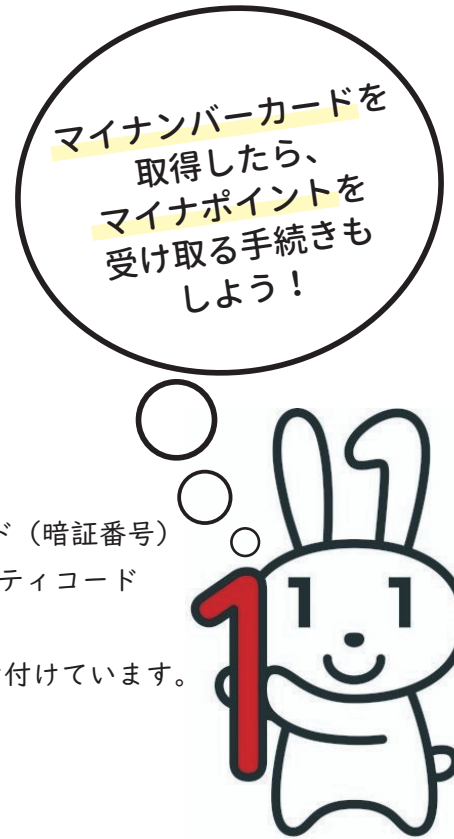
マイナンバーカードの数字4桁のパスワード（暗証番号）  
キャッシュレス決済サービスID・セキュリティコード  
（事前に取得しておく必要があります。）

※平日の午前8時30分から午後5時15分までの通常開庁時間帯も受け付けています。

※10月以降も第2・第4金曜日と土曜日に実施予定

※本人確認書類（以下の①書類を1点。ない場合は、②を2点持参）

- ①運転免許証・パスポート・在留カード・無料乗車券 など
- ②健康保険証・年金手帳・医療受給者証・学生証 など



最新の情報はマイナポイント事業  
ホームページをご覧ください!

- ⚠ マイナポイント事業をかたった不審な電話、メール、手紙、訪問等には十分注意してください。
- ⚠ マイナポイントの申込みのサポートは、マイナポイント事業ホームページ記載の「マイナポイント手続スポット」でお受けください。

マイナポイント



## 年金生活者支援給付金制度について

年金生活者支援給付金は、公的年金等の収入やその他の所得額が一定基準額以下の、年金受給者の生活を支援するために、年金に上乗せして支給されるものです。

受け取りには請求書の提出が必要です。ご案内や事務手続きは、日本年金機構（年金事務所）が実施します。

### ■対象となる方

#### ■ 老齢基礎年金を受給している方

- 以下の要件をすべて満たしている必要があります
- ✓ 65歳以上である
  - ✓ 世帯員全員が市町村民税が非課税となっている
  - ✓ 年金収入額とその他所得額の合計が約88万円以下である

#### ■ 障害基礎年金・遺族基礎年金を受給している方

- 以下の要件を満たしている必要があります
- ✓ 前年の所得額が約472万円以下である

### ■請求手続き

#### ① 新たに年金生活者支援給付金をお受け取りいただける方

お受け取りの対象になる方には、日本年金機構から8月下旬頃から、請求可能な旨のお知らせを送付します。同封のはがき（年金生活者支援給付金請求書）に記入し提出してください。令和5年1月4日までに請求手続が完了しますと、令和4年10月分からさかのぼって受け取ることができます。

#### ② 年金を受給しはじめる方

年金の請求手続きと併せて年金事務所または市区町村で請求手続きをしてください。

請求手続きは  
お早めに!

### ■日本年金機構や厚生労働省を装った不審な電話や案内にご注意ください。

- ✓ 日本年金機構や厚生労働省から、電話でお客様の家族構成や金融機関の口座番号・暗証番号をお聞きしたり、手数料などの金銭を求められることはありません。
- 年金生活者支援給付金のご請求でお困りになったときには、お電話ください。

『給付金専用ダイヤル』：0570-05-4092（ナビダイヤル）

年金給付金 検索



## 企業版ふるさと納税のお礼

株式会社サードウェーブ（東京都）様

寄附額：7,500,000円

本町が実施する「瀬戸内町まち・ひと・しごと創生推進計画」のうち、SDGs Innovation Program デジタルネットワークラボプロジェクト事業、および東京メトロポリティカンテレビジョン株式会社の放送メディア（TOKYO MX）を活用した番組配信プロジェクト事業を応援するため、ご寄附いただきまして、誠に感謝申し上げます。

瀬戸内町長 鎌田 愛人

## 企業版ふるさと納税のお礼

株式会社群馬フレーベル（群馬県）様

寄附額：300,000円

本町が実施する「瀬戸内町まち・ひと・しごと創生推進計画」を応援するため、ご寄附いただきまして、誠に感謝申し上げます。

瀬戸内町長 鎌田 愛人

## 新型コロナワクチン（1・2回目）未接種の方へお知らせ

コロナワクチン接種を希望される方は、コールセンター（72-3001）までご連絡ください。

医療機関名	瀬戸内町へき地診療所 古仁屋瀬久井西13-2
接種日時	9月9日（金）・9月30日（金）14:00～16:00
接種対象者	12歳以上
費用	無料
ワクチンの種類	ファイザー社（通常、3週間で2回接種）
予約	瀬戸内町コールセンター 0997-72-3001（平日9時～17時）

※ 希望者が一定人数集まらない場合は、日程を変更することがあります。

※ 日程の都合が合わない方は、コールセンターまでご相談ください。

■お問い合わせ先 保健福祉課保健予防係 ☎0997-72-1122

## 肺がん検診のご案内

町内に住む40歳以上の方を対象に肺がん検診を実施します。

古仁屋市街地以外は、各集落巡回していきますので、配布してある肺がん受診券をご確認ください。届いていない場合は保健福祉課へお問い合わせください。

■日にち 9月13日（火）～9月16日（金）

■対象地区 古仁屋市街地・西方・東方・山郷地区

※指定日時に都合がつかない場合や、6～7月に加計呂麻地区で受診できなかった方は、以下の日時にきゅら島交流館で受診できます。

9月15日（木）9:00～10:00

9月16日（金）9:00～10:00、13:00～14:00

■料金 200円（70歳以上は無料）

■お問い合わせ先 税務課課税係 ☎ 0997 - 72 - 1116

## e-Tax (国税電子申告・納税システム) について

① e-Taxでは、税務署に出向くことなく、インターネットを利用して所得税、消費税、相続税、贈与税などの申告や法定調書の提出、青色申告の承認申請などの各種手続を行うことができます。

② 税金の納付も、金融機関や税務署の窓口に出向くことなく、ダイレクト納付(※)やインターネットバンキング、ペイジー(Pay-easy)対応のATMを利用して全ての税目について行うことができます。  
 ※ダイレクト納付とは、事前に税務署に届出をしておけば、e-Taxを利用して電子申告などをした後に、簡単な操作で、届出した預貯金口座からの振替により、即時または期日を指定して国税の納付ができるものです(ダイレクト納付利用届出書は、書面による提出のほか、個人の方についてはe-Taxにより提出することができます)。

詳しくは、e-Taxホームページ (<https://www.e-tax.nta.go.jp> または  ) をご覧ください。

■お問い合わせ先 税務課課税係 ☎ 0997 - 72 - 1116

## インボイス制度について

令和5年10月1日から、インボイス制度が始まります。

インボイス制度とは、複数税率に対応したものとして開始される、仕入額控除の方式です。

インボイスを交付する事業者となるには事前に登録申請が必要です。

### ■インボイス制度に関するご質問は“ふたば”にご相談ください

インボイス制度に関するご質問は、国税庁ホームページ税務相談チャットボットの「税務職員ふたば」にご相談ください。

お問い合わせ内容をメニューから選択するか、文字を入力いただくことにより、人工知能(AI)を活用して自動でお答えします。土日・夜間でもご利用いただけます。

詳しくは、国税庁ホームページ

「チャットボット(ふたば)に質問する」へ!

◇パソコンおよびスマホから

<https://www.nta.go.jp/taxes/shiraberu/chatbot/index.htm>

こちらから  
ご利用  
いただけます。



■お問い合わせ先 農林課農政係 ☎ 0997 - 72 - 1174

## 果樹苗木購入費を一部助成します(瀬戸内町果樹産地育成助成事業)

果樹の生産拡大を図り、農家の安定的な所得向上と産地確立を図るため、苗木購入費を予算の範囲内で一部助成を行います。

■対象者 ①瀬戸内町内に居住する農家

②瀬戸内町農業振興会果樹部会員および町が認める農業者および生産者団体

■助成内容 果樹苗木購入費の一部助成

①かんきつ類、その他の苗木→5本以上購入に限る

②アボカド苗木→3本以上購入に限る

■申込方法 ①かんきつ類、その他の苗木…町が指定する種苗取扱店で苗木の申込みを行ってください。

・あまみ農業協同組合瀬戸内支所 ・畑種苗店

②アボカドの苗木…役場農林課農政係(アボカド生産部会事務局)までお申込みください。

※予算の範囲内で苗木の上限本数を設定します。

■お問い合わせ先 農林課農政係 ☎0997-72-1174

## 新鮮野菜！ はる市開催のお知らせ

地元の生産者とふれあう直売イベント「はる市」を開催しますので、皆さまのお越しをお待ちしています。

■日時 毎月第1日曜日  
午前10時～正午

■場所 海の駅1階フロア

■運営主体 瀬戸内町CSA協議会（泰山）  
※売り切れ次第終了予定となりますのでご了承ください。  
※出店者も募集しています。



## 朝市開催のお知らせ

瀬戸内町内で生産された旬の農林水産物を味わい、シマならではの豊かな食材を活用し、家族みんなで食卓を囲みませんか？

■日時 毎月第3土曜日  
午前8時30分～

■場所 海の駅1階フロア

■運営主体 海の駅朝市協議会  
（代表 倉田）

※売り切れ次第終了予定となりますのでご了承ください。  
※出店者も募集しています。



■お問い合わせ先 県立大島病院経営課（平日午前8時30分～午後5時）  
☎0997-52-3611（内線3912、3474）

## 初診時・再診時の選定療養費の改定等について

令和4年4月の診療報酬等改定により、初診時・再診時の選定療養費が改定されます。県立大島病院では初診時選定療養費（特定初診料）および再診時選定療養費の変更ならびに徴収が義務付けられていますので、下記のとおり初診時・再診時選定療養費を設定しました。ご不明な点につきましては、県立大島病院までお問い合わせください。

### ■実施日

令和4年10月1日から

### ■初診時選定療養費（特定初診料）※税込み

【変更後】医科：7,000円、歯科：5,000円 【変更前】医科：5,000円、歯科：3,000円

### ■再診時選定療養費 ※税込み

※県立大島病院から他の医療機関に紹介後、患者さんの判断で、引き続き県立大島病院を受診される場合に徴収します。

【変更後】医科：3,000円、歯科：1,900円 【変更前】医科：2,500円、歯科：1,500円

なお、次の場合は徴収の対象外になります。（一部例示）

#### 【初診の場合】

- (1) 紹介状を持参する場合
- (2) 県立大島病院通院中で、院内紹介されて新たな診療科を受診する場合
- (3) 外来受診後そのまま入院となった場合
- (4) 公費負担医療制度を利用している場合

#### 【再診の場合】

外来受診後そのまま入院となった場合



こまめに手洗い・手指消毒をしよう



■お問い合わせ先 番組・応募に関するお問い合わせはNHKふれあいセンターまで  
 ☎ 0570 - 066 - 066 (ナビダイヤル) または  
 ☎ 050 - 3786 - 5000 (ナビダイヤルが使用できない場合)

## 「にっぽん縦断こころ旅」思い出の風景とエピソード募集!

今年で12周年を迎える「にっぽん縦断こころ旅」。

2022秋の旅では、愛媛県からスタートし、鹿児島県をめざす10週間の旅です。地元の"何気ない風景"や"思い出の場所"、誰かにそっと伝えたい、知ってほしい"忘れられない風景"を募集しています!

寄せられるお便りをもとに、俳優 火野正平さんが地元の人とふれあいながら、自転車<sup>ひのしょうべい</sup>で旅を続けていきます。皆さんの多くのお便りをお待ちしています。

お便りは、役場2階水産観光課窓口、

きゅら島交流館、海の駅、図書館に設置しています。

### ■応募方法

番組ホームページ <http://nhk.jp/kokorotabi>

FAX: 03-3465-1327

ハガキ・封書 〒150-8001 「こころ旅」係 ※住所不要

■募集締切 10月31日(月) 必着

■放送予定日 鹿児島県…12月19日(月)～12月23日(金)



■お問い合わせ先 ゆいの島どうぶつ病院瀬戸内病院 ☎ 0997 - 73 - 7100

## ゆいの島どうぶつ病院瀬戸内病院 9月の診療日のお知らせ

6日(火)、13日(火)、20日(火)、27日(火)

9:00～12:00、13:30～18:00 ※予約制

9月は健康診断キャンペーン実施!

ゆいの島  
どうぶつ病院  
瀬戸内病院 HP



## 鶏肉の生姜炒め♪



せとうち栄養士会  
～ベジわん!レシピ～



<鶏肉の生姜炒め1人分>  
エネルギー/ 130kcal  
食塩相当量/ 0.8g

生姜の風味で食欲アップ!  
とろみを付けることで、味をしっかりと感じるができます♪

### <材料2人分>

鶏もも肉…120g  
料理酒(鶏肉漬け込み用)  
玉ねぎ…1/2個  
人参…1/3本  
生姜…大さじ1/2  
サラダ油…小さじ1  
しょうゆ…大さじ1/2  
みりん…小さじ1  
片栗粉…小さじ1  
かいわれ大根

### 【作り方】

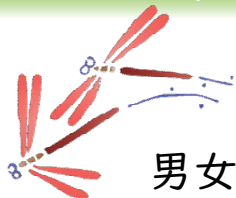
- ① 鶏肉を炒め、軽く火が通ったら、野菜を入れて、しっかり炒める。
- ② しょうゆ、みりんを味付けし、水溶き片栗粉でとろみをつける。
- ③ 器に盛付け、かいわれ大根をのせて、出来上がり♪

【9月号担当:いづはら医院】

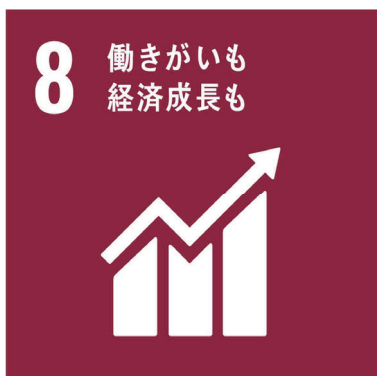


55品の野菜レシピ  
ダウンロードはこちらから♪





## 男女共同参画 vol.27 ～自分らしく、生き生きと～



SDGsの目標8の「働きがいも経済成長も」について、男女共同参画の視点で考えてみましょう。目標8では、環境を守り持続可能な経済成長を進めること、また、すべての人が働きがいと十分な収入のある仕事につくことを課題としています。

2030年までに、若者や障害者を含むすべての男性および女性の完全かつ生産的な雇用および働きがいのある人間らしい仕事、並びに同一労働同一賃金を達成するという点は男女共同参画の考え方に結びついていくと思います。

▽ 令和4年6月4日(土)～7月2日(土)にかけて、全4回の「男女共同参画基礎講座」を行いました。

鹿児島県男女共同参画センター主催の本講座は、鹿児島市会場での対面とオンライン形式で開催され、本町はすこやか福祉センターHUBにてオンライン会場を設けました。ジェンダー平等、男女共同参画についての基本的な考え方について「知る」、ジェンダーを自分事に寄せて、



アンコンシャスバイアス(無意識の偏見や思い込み)に「気づく」、地域で身近にジェンダー平等・男女共同参画を進めるための地域づくりにどう「動く」か、をテーマに、講師のたもつ ゆかりさん、高崎 恵さんの講話を聞き、また受講者同士で話し合いながら学びました。

「男らしい仕事ができる」と言われた時、仕事を認めてもらったと嬉しかったが、それは男性の方が仕事の上という見方での表現だったと今になって大きな気づきです。

父親が育児に参加していると周りから「感心ね」と言われる。2人の子どもだから同じように関わっていくのが私にとってのあたりまえでしたが、まだまだ育児は母親がすることなんだな～と感じた

共働きの世帯の場合、どちらかが扶養の範囲を超えずに働こうとするとフルタイムは難しい状況が出てきますが、改善されると良いと思う。(どちらもフルタイムで働けるように)

「女だから」「女のくせに」とよく言われていた事にいつも「なぜ?」と子どもの頃から思っていた。そう言われることに“おかしい”や“違う”と思う事に多くの女性たちにも気づいてほしい。

上記は、受講者の方からいただいた「つぶやき」です。今回は女性の参加者だけでしたので、女性目線の声になりましたが、女性・男性関係なく、多種多様な一人ひとりが生きやすい社会になるよう、まずは身近な家族や友人、職場の仲間同士からお互いを思い合ってみてはいかがでしょうか。また、「男女共同参画について全町民に考えてほしい!」との声もありました。支え合うきっかけとして住民が集まる場づくりは大切だと感じます。今回の講座のように男女共同参画についてのイベント等がある際は、広報紙や瀬戸内町のホームページなどでも紹介させていただきますので、皆様のご参加をお待ちしています!



**僕たち・私たちが、してもらって  
嬉しかった子育てとは？**

・昔眠れない時、子守歌を聞かせてくれて、ありがとう。おかげでたくさん眠れたよ。  
・初めての試合で緊張していた時、お母さんが「大丈夫」と言うてくれた。  
・試合の時、「失敗は成功のもとだから、気にするな」とも嬉しかった。  
・テストで少し悪い点を取った時、一緒に勉強してくれた。  
・おにぎりにメッセージ書いてくれてありがとう。  
・それ見て頑張ろうって思えた。  
・コンサート見に来てくれて、ありがとう。

**日々してもらったこと、**

**ちゃんと感じ取ってるよ！**

・体調が悪い時にそばにいてくれてありがとう。元氣になれたのはその力。  
・お手伝いしてくれてありがとう。いつも助かっているよって言うてくれて嬉しかった。  
・試合前からのあげは最高ーやる気満々元氣になった。  
・学校に行きたくなかった時、「大丈夫。ママはいつでもあなたの味方だよって言うて嬉しかった。  
・おいしいちゃんとおはあちゃんのお店を自分から手伝った時に「ありがとう」と言うてくれたこと。

**12年間、毎日育ててくれて**

**こんなにも大きくなったよ。**



# いつもありがとう。 もっと好きになる「親子の絆」

**子ども×学校×**

**保護者×地域の力。**

日々の成長時間は一瞬です。親御さんや関わる大人との触れ合いやしてもらった事は必ず財産となり、将来の生き抜く力になります。地域一体となって、子育てしながら子どもに寄り添う子育てを一緒にしていきたいと思います。

(古仁屋小学校長 鶴田和仁)

**日々の関わりを、もっと丁寧に。**

子どもたちからの「ありがとう」に感動。涙流して感動するお母さんたちばかりでした♡(笑)  
日々、伝える言葉への感謝が多い子どもたちアンケート結果を見て、改めて届いているんだなという実感と喜びを感じましたね。ちゃんと言葉にして伝える意味があるんだな。もちろん怒りながらも時もあるけどね。(笑)  
勉強や部活動・習い事の中で子ども自身が頑張っている事に対して、後押しやサポートができるかが私たちの役目なのかもね。落ち込んだ時こそ、「笑って笑顔の関わり」を意識して、私たち自身がまず楽しまないからね。

親の事もよく見ている。子どもから学ばせてもらう事ばかり。目まぐるしい日々の時間をもう一歩丁寧に。そんな子育てで皆で目指していきたいと思います。コロナ禍の中で常にマスクで表情を読み取り合う事が難しいからこそ、心の寄り添いを。そんな気付きの場でした。

(古仁屋小広報部 有志の仲間)

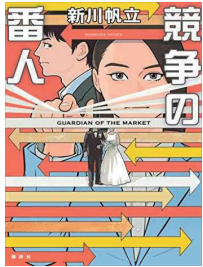


次回10月のご案内 **ここ園**です❀  
担当：教育委員会社会教育課 岩永 ☎72-2905



7月の図書館利用状況（開館日数：本館 27日・移動図書館 17日）  
 【貸出冊数】3,413冊（-1,011冊） 【利用者数】766人（-101人）

## 一般書の新着



『競争の番人』 新川 帆立/著  
 公正取引委員会の審査官・白熊楓  
 とエリート審査官・小勝負勉は反発し  
 あいながらも、ウェディング業界の価  
 格カルテル調査に乗り出す。  
 凸凹コンビは数々の妨害を超え  
 て、市場を支配する巨悪を打ち倒せ  
 るか。最高の「公取委」ミステリー。

『発達障害「グレーゾーン」』 岡田 尊司/著  
 『ザスタディオブコーヒー』 堀口 俊英/著  
 『大豆ミートでキレイやせ』 牛尾 理恵/著  
 『図書室のはこぶね』 名取 佐和子/著

## 児童書の新着



『まっしょうめん!』 あさだ りん/作  
 小学6年生の成美は海外赴任  
 中の父の発言のせいで、「サムライ  
 ガール」になるため剣道教室に行  
 きはじめる。そこで待ちかまえる数々  
 の試練とは？  
 心と体に「まっしょうめん」からむ  
 かいあう、さわやか剣道小説。

『あかちゃんはどこからくるの?』 WILL こども知育研究所/編著  
 『おとなってこまっちゃう』 ハビエル・マルピカ/著  
 『アンパンマンとムシバラス』 やなせ たかし/作  
 『かくれんぼべんとう』 井上 よう子/作

## 郷土館のつぶやき!

旧暦の8月は、シマ(集落)に暮らす人々が一  
 年の中で特に心待ちにしている、「十五夜・豊年  
 祭」の季節です。「敬老会」を一緒に行うところも多  
 いようですが、古くから五穀豊穡を祈る「農耕儀  
 礼」として、子どもや青年達による相撲、また女性の  
 皆さんを中心とした踊りなどが披露されます。

なかでも、「油井の豊年踊り」(県指定無形民俗  
 文化財)はつとに有名で、毎年旧暦8/15(今年は  
 9/10)に行われています。

そのほかにも「網野子のアンドンデー」、「西阿室  
 のテンテン踊り」、「勝能の  
 虎踊り」など、本町には個  
 性豊かな民俗芸能が数多  
 く残されています。



油井の豊年踊り「綱切り」

## おはなし会のお知らせ

### ★小さい子のおはなし会

日時：9/11(日) 10:30~

場所：図書館1階絵本コーナー

赤ちゃんからたのしめる絵本や手遊びうた  
 わらべうた、紙芝居などいろいろなおはなし  
 を用意しています♪

### ★おはなしのじかん

日時：9/18(日) 10:30~11:00

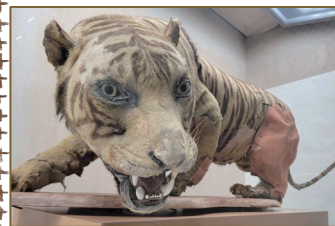
場所：図書館1階絵本コーナー

楽しいおはなしをいろいろ用意しています♪

火曜日~土曜日9:00~18:00 / 日曜日・祝祭日9:00~17:00

月	火	水	木	金	土	日
8/29	8/30	8/31	9/1	9/2	9/3	9/4
休館日			加計呂麻	加計呂麻	加計呂麻	図書館友の会
9/5	9/6	9/7	9/8	9/9	9/10	9/11
休館日	大島	大島	大島	大島	大島	小さい子のおはなし会
9/12	9/13	9/14	9/15	9/16	9/17	9/18
休館日	加計呂麻	加計呂麻	加計呂麻	加計呂麻	加計呂麻	おはなしのじかん
9/19	9/20	9/21	9/22	9/23	9/24	9/25
休館日	大島	大島	大島	大島	大島	大島
9/26	9/27	9/28	9/29	9/30	10/1	10/2
休館日	加計呂麻	加計呂麻	加計呂麻	加計呂麻	加計呂麻	加計呂麻

## 郷土館のおすすめ



郷土館では現在  
 「彼方から寄り来る漂  
 着物」という展示をし  
 ています!大迫力のト  
 ラのはく製や不思議な  
 木彫りの人形など、魅力的な展示物がたくさん並ん  
 でいます♪

場所は郷土館の左奥の展示スペースです。興味  
 のある方はぜひお越しください!

移動図書館や図書館のイベントは、今後の状況次第で  
 は中止になる場合があります。ご了承ください。

お問い合わせ：図書館Tel0997-72-3799/郷土館Tel0997-72-1600

※QRコードは株式会社デンソーウェーブの登録商標です。