

# 広報せとうち 8

令和2年  
月号

絆で創る、魅力あふれる豊かな町づくり | みんなで早寝、早起き、ラジオ体操、朝ごはん！



## □ Pick up—注目記事—

- 3つの密を避けましょう！ 02
- 奄美大島コロナ警戒レベルの策定 03

## □ もくじ—information—

- 教育コラム「めばえ」 04
- 8月のお知らせ 05
- まちのできごと 20
- 古高だより 22
- 8月休日当番医のお知らせ 23
- 今月の独り言『いざ、甲子園へ！！』 24

### まちの人口と世帯 | 住民基本台帳 令和2年6月末

人口   合計	人口   男	人口   女	世帯数   合計
8,856 人 (前月比: - 3)	4,339 人 (前月比: + 3)	4,517 人 (前月比: - 6)	5,267 世帯 (前月比: - 6)

今月の表紙 | 瀬戸内ライオンズクラブから鉛筆セットをもらって喜ぶ古仁屋小1年1組

# 3つの「密」を避け ましょう!

①換気の悪い  
密閉空間



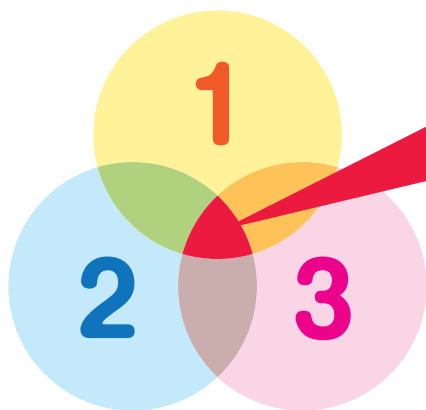
②多数が集まる  
密集場所



③間近で会話や  
発声をする  
密接場面



新型コロナウイルスへの対策として、クラスター(集団)の発生を防止することが重要です。  
日頃の生活の中で3つの「密」が重ならないよう工夫しましょう。



3つの条件がそろう場所が  
クラスター(集団)発生の  
リスクが高い!

※3つの条件のほか、**共同で使う物品**には  
消毒などを行ってください。



# 奄美大島コロナ警戒レベルの策定

奄美大島をはじめとする離島地域は、本土地域と比べて医療体制が極めて脆弱であり、また高齢者の割合も多く、一度感染が拡大した場合、医療崩壊に繋がりがかねない現状にあります。

そのような中で、「市民生活」の安全安心を確立させながら、「社会経済活動」の緩やかな回復に取り組むために、島内5市町村で協議のうえ、別紙のとおり奄美大島における新型コロナウイルス感染症の警戒レベル分けと、主な行動の目安を策定しましたのでお知らせします。

## 奄美大島コロナ警戒レベル

警戒レベル	状態	心がけていただきたい行動目安	公共施設等の対応想定
警戒レベル 5	<ul style="list-style-type: none"> <li>奄美大島内で集団感染が発生 ※医療体制維持の危機</li> <li>政府による緊急事態宣言発令 (全国もしくは発令状況による)</li> </ul>	【住民】 不要不急な外出は控えよう！ 【事業者・来島者】 国や県の要請に基づいた行動へのご協力を！	<ul style="list-style-type: none"> <li>○原則「休館」等の措置</li> <li>○市町村主催行事等の中止措置</li> </ul>
警戒レベル 4	<ul style="list-style-type: none"> <li>奄美大島内で感染確認</li> <li>感染者及び濃厚接触者の陰性確認がとれてない</li> <li>感染経路不明の感染者確認</li> </ul>	【住民】 不要不急な外出は控えよう！ 【事業所】 集団感染防止意識の徹底を！ 【来島者】 市町村の協力要請にご協力ください！	<ul style="list-style-type: none"> <li>○一部施設における利用制限・閉館等措置</li> <li>○市町村主催行事の延期又は中止</li> </ul>
警戒レベル 3	<ul style="list-style-type: none"> <li>奄美大島内での感染者無し</li> <li>感染者発生地域との往来によるリスクの高まり</li> </ul>	<ul style="list-style-type: none"> <li>○自分を守る行動（うつらない）</li> <li>○周りへの配慮行動（うつさない）の実践！</li> <li>【住民】 「新しい生活様式」の徹底！</li> <li>【事業者】 業種ごとガイドラインの徹底！</li> <li>【来島者】 マスク着用などしまっちゅへの心遣いをしっかりと！</li> </ul>	<ul style="list-style-type: none"> <li>○感染拡大防止対策を徹底しながら、基本的には通常運営を継続</li> </ul>
警戒レベル 2	<ul style="list-style-type: none"> <li>奄美大島内での感染者無し</li> </ul>	【住民】 「新しい生活様式」は忘れずに！ 【事業者】 業種ごとガイドラインを守ろう！ 【来島者】 マスク着用などしまっちゅへの心遣いは忘れずに！	<ul style="list-style-type: none"> <li>○感染拡大防止対策を徹底しながら、基本的には通常運営を継続</li> </ul>
警戒レベル 1	<ul style="list-style-type: none"> <li>治療法の確立</li> </ul>	【みんなで】 「ポストコロナ社会」として、これまでの生活様式を見直そう！！	<ul style="list-style-type: none"> <li>○「新しい生活様式」を定着、通常運営</li> </ul>

「公共施設等の対応」については、各市町村で異なる場合があります。各市町村へお尋ねください。

奄美市・大和村・宇検村・瀬戸内町・龍郷町

■レベルの段階：奄美大島における感染者の発生状態により5段階に分けています。

■行動の目安：段階ごとに、対象に応じた行動の目安を設定しました。

■警戒レベルの周知方法：5市町村のホームページ、公式SNS（Twitter・Facebook等）などによる周知を予定。

新型コロナウイルス感染症に

かかったと思ったら、



「帰国者・接触者相談センター」へ

● 「帰国者・接触者相談センター」では、

新型コロナウイルス感染症が疑われる方の相談を受け付けています。

● 同センターでは、相談内容から同感染症の疑いがあると判断した場合、その方へ適切な診察を行う

「帰国者・接触者外来」への受診調整を行っております。

・新型コロナウイルス感染症に関する一般的な相談を行いたい場合は都道府県等が開設している「新型コロナウイルス一般電話相談窓口」へお問い合わせ下さい。

・新型コロナウイルス感染症にかかったかもと思ったら、緊急の場合を除いて、医療機関への受診を、連絡無く、直接行くことは控えるようにして下さい。



公式ホームページ



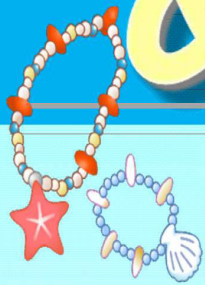
公式フェイスブック



5市町村内での相談窓口

名瀬保健所 ☎ 0997-52-5411

# めばえ

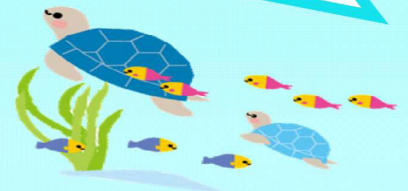


## 『ことば』

8月 249号

今月の担当者

高丘保育所 所長  
渡 博司



子どもは、親の様子をよく見ているものだと思う。  
世の中は新型コロナウイルス感染対策で、「ソーシャルディスタンス」という言葉が浸透し、人と人との距離を保ちましょうという事が日々の暮らしの中で言われるようになってきた。

人と密にならないようにすればするほど、人と人との間の言葉の大切さを感じるようになってきた。

子ども同士なら「ごめんね」や「ありがとう」。大人なら「申し訳ありません」や「ありがとうございます」等どれも聞きなれた言葉ではあるが、この言葉が交わされるか否かで、人間関係ははるかに違うものになるのだと思う。

園内で子ども同士のトラブルが発生し解決したとしても、その一言が交わされたかどうかは非常に大切な事だと思う。それは大人同士でも大人と子どもの間でも同じである。

子どもは親の言葉のやり取りを聞きながら学び、育っていくものだと思う。

私たちが育った時代、奄美では方言を使わないようにしようという教育がされていた。

しかし今、郷土の文化に興味を持ち学び「方言を使い、残しましょう」という教えに変わっている。

コロナ対策により人と人との間が離れるなら、なおさらいっぱいお話ししましょう。

ゲームや動画からは感じる事ができない事がそこにあるかもしれない。

「手に手を取って」とか「人の温かさを感じながら」とかいうことが、語られなくなる時代が来るのかと少し寂しく感じている。

9月の担当は信愛幼稚園です。



教育委員会社会教育課

生涯学習係 岩永由希子 ☎0997-72-2905

# 8月のお知らせ

奄美大島・徳之島・沖縄北部及び西表島を世界自然遺産へ！

vol.66

お問い合わせ先に各課の直通番号を記載しています。  
 役場代表のお問い合わせ先はこちらです。  
 ■瀬戸内町役場代表 ☎72-1111  
 ※なお、平日の17時15分以降や休日は宿直室につながります。

外来植物の防除にご協力をお願いします！

先月号に引き続き、外来植物についてお知らせします。

島内で最近よく見られる外来植物に、「アメリカハマグルマ」という植物があります。5月〜12月に咲く、黄色い花びらのキク科の植物です。この植物は多年生植物で、年間を通じて草体繁殖します。1970年代に緑化用として沖縄諸島各地に導入されました。しかし、あまり

にも繁殖力が強く、外来植物の生育に大きな影響を与えているため、「緊急対策外来種」(各主体がそれぞれの役割において、積極的に防除を行う必要がある種)に選定されています。見つけた際には、除草にご協力ください。

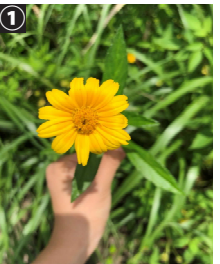
死させた上で、燃やせるゴミの袋へ入れ、決められた燃やせるゴミの日に指定の場所へ出してください。(生きたままの運搬も違法です)その他の外来植物の情報や、不明な点がございましたら、お気軽にご連絡ください。

■お問い合わせ先

図書館・郷土館 ☎0997-72-3799  
 奄美野生生物保護センター ☎0997-55-8620

・十分に乾燥、枯す。

★防除方法



①②アメリカハマグルマ ※葉の形で見分けることができます

■お問い合わせ先 環境省奄美野生生物保護センター ☎0997-55-8620

**STOP!! ロードキル**  
 アマミノクロウサギ事故件数  
**今年 0 件**  
**年間 17 件**  
 クロウサギ横断中  
 今月→6月分  
 年間→1月～

ロードキルに気を付けましょう  
 運転にはゆとりを、生きものたちには思いやりを。  
 山間部の道路などでアマミノクロウサギが交通事故に遭い、死んでしまうことをロードキルといいいます。  
 このような事故を防ぎ、希少種を保護するため、特に夜間の山道などでゆっくりとした速度で運転をお願いします。

■お問い合わせ先

瀬戸内町へき地診療所 ☎0997-72-3211  
 保健福祉課保健予防係 ☎0997-72-1068

へき地診療所で「妊婦健診」開始  
 安心して産み育てる「まち」を目指して、県立大島病院・名瀬徳洲会病院・地域医療連携推進法人アンマ・鹿児島県・鹿児島大学医学部など様々な機関のご尽力により「妊婦健診」が始まりました。  
 妊婦さんが安心して安全に妊婦生活を送り、健康な赤ちゃんを産むためにローリスクの妊婦健診を行う目的で、県立大島病院の産婦人科医師が妊婦健診を行います。

妊婦健診のみ対応で分娩はできません。  
 ※妊婦健診のみ対応で分娩はできません。  
 予約制で県立大島病院・名瀬徳洲会病院の医師の許可があり「瀬戸内へき地診療所」で受診を希望される方



↑妊婦健診のスタッフ

■料金  
 妊婦健診にかかる料金は無料です。  
 ■申込方法  
 受診する週の火曜日までに電話予約してください。

■場所  
 へき地診療所  
 ■日時  
 毎週木曜日14時～17時

お問合せは、へき地診療所 ☎72-3211 または保健福祉課保健予防係 ☎72-1068までご連絡ください。

初診時・再診時の選定療養費の改定等について

■お問い合わせ先 県立大島病院経営課 ☎ 0997 - 52 - 3611

令和2年4月の診療報酬等改定により、初診時・再診時の選定療養費が改定されました。

これにより、県立大島病院では初診時選定療養費（特定初診料）の変更、及び再診時選定療養費の徴収が義務付けられることになりましたので、左記のとおり初診時・再診時選定療養費を設定しました。

【変更後】  
医科5000円  
歯科3000円

【変更前】  
1570円

■再診時選定療養費 ※税込み

※当院から他の医療機関に紹介後、患者さんの判断で、引き続き当院を受診される場合に徴収します。

【変更後】

医科2500円  
歯科1500円

【変更前】

徴収なし

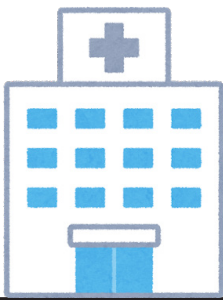
★なお、次の場合は徴収の対象外になります。

①紹介状を持参する場合

②当院通院中で、新たな診療科を受診する場合

③救急車やドクターヘリの搬送により来院した場合（搬送以外で、救命救急センターを受診された方は対象となる）

※税込み



④労働災害、公務災害、交通事故及び予防接種の場合  
⑤外来受診後そのまま入院となった場合  
⑥公費負担医療制度を利用している場合  
⑦その他、医療機関が直接受診する必要性を認めた場合

■お問い合わせ先 町民生活課児童母子係 ☎ 0997 - 72 - 1060

児童扶養手当等について

■児童扶養手当

ひとり親、及び父又は母が身体などに重度の障害がある児童の母又は父、あるいは母又は父にかわってその児童を養育している方に対して支給される手当です。（ただし、公的年金等の受給資格がある方で、年齢が児童扶養手当額より高い方は該当しません。）

●手当支給額（令和2年4月～）

児童1人のとき…月額43160円（一部支給のとき43150円）

児童2人目…10190円（一部支給のとき10180円）

児童3人目以降…1人につき6110円（一部支給のとき6100円）

※「児童」とは18歳に達する日以後、最初の3月31日までをいいます。また、心身におおむね中度以上の障害がある場合は、20歳未満まで手当が受けられます。

科・眼科・調剤薬局等にて支払った保険診療分の医療費を助成する制度です。

●特別児童扶養手当  
20歳未満で、身体または精神に重度又は中度以上の障害を監護している父もしくは母、またはは父母のかわってその児童を養育している方に対して支給される手当です。（ただし、児童が、児童福祉施設等に入所している方は該当しません。）

●手当支給額（令和2年4月～）  
特別児童扶養手当…（1級）月額52500円…

（2級）月額34970円

●請求手続き  
町役場にて手続きを受け付けています。添付書類として「請求者と児童の戸籍謄本」「世帯全員の住民票の写し」「診断書」等が必要で

す。なお、所得制限がありますので詳細については、お尋ねください。



ひとり親のご家庭へ、大切なお知らせ

## ひとり親世帯臨時特別給付金のご案内

ひとり親世帯を支援するため、給付金を支給します！

### 1. 基本給付

児童扶養手当を受給しているひとり親世帯等の方への給付※<sup>1</sup>

#### ● 給付金の対象となる方

■ 以下、①～③のいずれかに該当する方

- ① 令和2年6月分の児童扶養手当が支給される方(申請不要)
- ② 公的年金等※<sup>2</sup>を受給しており、令和2年6月分の児童扶養手当の支給が全額停止される方※<sup>3</sup>
- ③ 新型コロナウイルス感染症の影響を受けて家計が急変するなど、収入が児童扶養手当を受給している方と同じ水準となっている方

※<sup>1</sup> 児童扶養手当法に定める「養育者」の方も対象となります

※<sup>2</sup> 遺族年金、障害年金、老齢年金、労災年金、遺族補償など

※<sup>3</sup> 既に児童扶養手当受給資格者としての認定を受けている方だけでなく、過去に児童扶養手当の申請をしていれば、令和2年6月分の児童扶養手当の支給が全額停止されたと推測される方も対象となります

※ ②、③に該当される方は申請が必要となります。

#### ● 給付額

1世帯5万円、第2子以降1人につき3万円(8月以降に支給)

### 2. 追加給付

新型コロナウイルス感染症の影響を受けて家計が急変し、収入が減少している方への給付

#### ● 給付金の対象となる方 (要申請)

上記、基本給付金対象の①または②に該当する方のうち、新型コロナウイルス感染症の影響を受けて家計が急変し、収入が減少した方

#### ● 給付額

1世帯5万円(8月以降に支給)

### お問い合わせ先

瀬戸内町役場 町民生活課 児童母子係  
電話：0997-72-1060  
大島支庁瀬戸内事務所 福祉課 保護第一係  
電話：0997-72-0186

新型コロナウイルス接触確認アプリのインストールをお願いします

自分をまもり、大切な人をまもり、  
地域と社会をまもるために、  
接触確認アプリをインストールしましょう。

# 厚生労働省 新型コロナウイルス 接触確認アプリ (略称：COCOA) COVID-19 Contact Confirming Application



\*画面イメージ

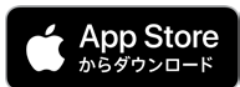
接触確認アプリは、新型コロナウイルス感染症の感染者と接触した可能性について、通知を受け取ることができる、スマートフォンのアプリです

- 本アプリは、利用者ご本人の同意を前提に、スマートフォンの近接通信機能（ブルートゥース）を利用して、お互いに分からないようプライバシーを確保して、新型コロナウイルス感染症の陽性者と接触した可能性について、通知を受け取ることができるアプリです。
- 利用者は、陽性者と接触した可能性が分かることで、検査の受診など保健所のサポートを早く受けることができます。利用者が増えることで、感染拡大の防止につながることを期待されます。

**1メートル以内、15分以上の接触した可能性**

- ・接触に関する記録は、端末の中だけで管理し、外にはありません
- ・どこで、いつ、誰と接触したのかは、互いにわかりません
- ※端末の中のみで接触の情報（ランダムな符号）を記録します
- ※記録は14日経過後に無効となります
- ※連絡先、位置情報など個人が特定される情報は記録しません
- ※ブルートゥースをオフにすると情報を記録しません

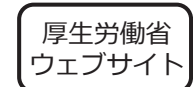
iPhoneの方はこちら



Androidの方はこちら



詳しくはこちら





問い合わせ先

図書館:72-3799

郷土館:72-1600



# 図書館・郷土館だより



6月の図書館利用状況(開館日数:本館25日・移動図書館8日)

【貸出冊数】3,309冊(前月比:+663冊) 【利用者数】737人(前月比:+183人)

## 一般書の新着



『52ヘルツのクジラたち』 町田 そのこ/著  
自分の人生を家族に搾取され続けてきた女性・貴瑚と、母親に虐待され「ムシ」と呼ばれた少年が出会うとき、新たな魂の物語が生まれる。

- 『悪のいきもの図鑑』 竹内 久美子/著
- 『子育てママ&パパの頼れる絵本193』 太田 さちか/著
- 『カインの傲慢』 中山 七里/著
- 『少年と犬』 馳 星周/著

## 児童書の新着



『ざんねないいきもの事典さらに』 今泉 忠明/作  
進化の結果、なぜかちょっと残念な感じになってしまった生き物たちを、楽しいイラストとともに紹介する人気シリーズの最新刊。

- 『恐竜と古代の生き物図鑑』 ジョン・ウッドワード/著
- 『摂食障害オバケの"ササヤキ"』 雨こんこん/作
- 『きらきら』 新井 洋行/作
- 『けんけんぱっ』 にご まりこ/作・絵

## おはなし会のおしらせ

### ★おはなしのじかん

日時: 8/15(土) 10:00~10:30

場所: 図書館1階絵本コーナー

今月のテーマは「星」!

いろいろな星のおはなしを用意しています♪

### ★セカンドブックのおはなし会

日時: 8/15(土) 11:00~11:30

場所: 図書館1階絵本コーナー

3歳を迎えるお子さんを対象に、おはなし会を開催します。\*当日は3歳児検診時にお送りしている引換券をお持ちください。絵本を1冊プレゼントします♪

大型絵本やパネルシアターなどは学習室にあります。ぜひご覧ください!(団体貸出のみになります。)

## 8月の図書館・郷土館予定

火曜日~土曜日9:00~18:00 / 日曜日・祝祭日9:00~17:00

月	火	水	木	金	土	日
					8/1	8/2
8/3 休館日	8/4 加計呂麻	8/5	8/6	8/7	8/8	8/9
8/10 休館日	8/11 大島	8/12	8/13	8/14 おはなしの時間 セカンドブック	8/15	8/16
8/17 休館日	8/18 加計呂麻	8/19	8/20	8/21	8/22	8/23
8/24 休館日	8/25 大島	8/26	8/27 新着図書	8/28	8/29	8/30
8/31 休館日						

## お庭だより



### ☆ハマオモト☆

6月~8月に咲くヒガンバナ科の植物です。

図書館の庭に10株ほどあり、そのうちの半分が芳香のある白色の花を散形状に咲かせています。

花は夕方に開き始め夜中に全開します。

### ヒガンバナの本

☆へんな毒すごい毒/田中 真知:著

☆彼岸花/宇江佐 真理:著

## ウモレ!! 郷土館



入口は狭いですが、中は広々。お気軽にのぞいてください!!

図書館2階の「郷土館」に来たことはありますか? そこは瀬戸内町の宝箱!! なんと入場無料、町の歴史・文化・自然の展示がマンディの資料館です。加計呂麻島で見つかったワニのはく製、ノロ祭祀の写真や道具、テルなど暮らしに関わる昔の道具、「諸鈍シバヤ」や「油井の豊年踊り」などの伝統芸能、瀬戸内町の懐かしい昭和の写真などなど。雨の日もゆったり過ごせます。ぜひ、ウモレ!!

# 海上保安署からのお知らせ

■お問い合わせ先 古仁屋海上保安署 ☎ 0997 - 72 - 2999

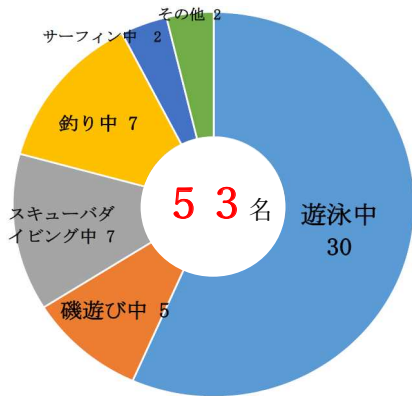


## ！！海浜事故が多発！！

～海での事故ゼロを目指して～



過去5年間における奄美群島の  
マリネジャー中の海浜事故者数



過去5年間における奄美群島のマリネジャー中の海浜事故者数は**53名**となっており、このうち**29名**の方の尊い**命が失われて**います。

また、海浜事故者の内、約**3割**は**50歳**以上の方が事故にあっています。マリネジャーなどの経験が豊富な方でも**自身の体力を把握し健康状態や気象海象などに気を付け**、少しでも危険を感じた場合は、取り止めるなどの対策をお願いします。

海上での事故を未然に防ぐため、以下の「海での危険を知ろう！！」を確認のうえ、マリネジャーなどを楽しんで下さい！

※マリネジャー中の海浜事故とは、遊泳中の事故や釣り中の事故

## 海での危険を知ろう！！

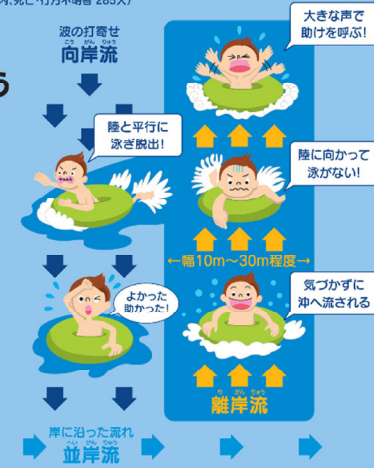
毎年、海では、海水浴や魚釣りなど海でのレジャーにおいて、多くの人が事故にあっています。特に夏季は遊泳中の事故が増えます。本冊子では、海で遊ぶときに、特に注意してほしいことをまとめています。海で楽しく安全に遊ぶために活用してください。

平成28年のマリネジャーに伴う事故者数、全国で900人(この内、死亡・行方不明者 285人)

### 離岸流に気をつけよう

**離岸流とは**  
波やうねりにより海岸へ打寄せられた海水は、必ず流れやすい場所から沖へ戻ろうとします。この時に沖へ向かって発生する強い流れを「離岸流」といいます。離岸流が発生していると気が付かないうちに沖まで流されてしまい大変危険です。

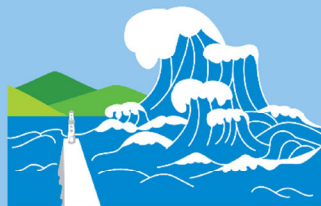
- 離岸流からの脱出する方法**
- 1 まずは着着く。(あわてない)
  - 2 陸に向かって泳がない。(流れに逆らわない)
  - 3 海岸と平行に泳ぎ、流れから脱出する。
  - 4 脱出できたら、海岸に向かって泳ぐ。



### 高波に気をつけよう

波の高さは、常に一定ではありません。また、急に深くなる海岸では海に戻ろうとする強い流れが発生します。このような高波などで、波打ち際で遊んでいる人や磯場の釣り人が流れにさらされる事故が多くあります。波が高いときは、遊ぶのをやめましょう。

波は、100回に1回1.5倍の高さ、1,000回に1回2倍の高さの波がくることがあります！



### 深みに気をつけよう

なだらかに見える砂浜でも海の中は急に深くなっている場所があります。潮の流れや波の影響で海底は常に変化しています。海水浴場についてなら監視員に危険な場所を確認しましょう。



### 魚釣り中の落水に気をつけよう

- 一人ではいけないで、大人と一緒にいこう！
- 波が高いときは行かない！
- 釣公園など管理された安全な場所で行おう！
- 立入が禁止された防波堤ではやらない！
- 必ずライフジャケットを着けよう！
- 魚釣りの前に、まずは、はしごや階段など上がる場所を確認しよう！

防波堤などからの海中転落による死亡事故が多く発生しています！



ライフジャケットを必ず着けよう！

### 海で遊ぶときの注意事項

- | 海に行く前に                             | 海に着いたら                   |
|------------------------------------|--------------------------|
| ●子どもだけで海に遊びに行かない、大人の人と一緒にいこう！      | ●波が高いときや風が強いときは、海には入らない！ |
| ●監視員がいる海水浴場で泳ごう！                   | ●監視員に危険な場所を確認しよう！        |
| ●遊泳禁止区域では泳がないで！(離岸流などがある危険な海域です)   | ●体調が悪いときは、海には入らない！       |
| ●行く前に波が高くないか調べよう！(天気予報や波浪の注意報など確認) | ●準備運動をしっかりしよう！           |
| ●ライフジャケットや浮き輪など浮くものを準備しよう！         | ●疲れたときは休憩しよう！            |
|                                    | ●熱中症を防ぐため水分を補給し、日陰で休もう！  |

### 大切な命、自分で守る！ 自己救命策の確保「3つの基本」

- |                             |                                 |                                     |
|-----------------------------|---------------------------------|-------------------------------------|
| 海に着ても洗えない<br><b>救命胴衣の着用</b> | 防水バックと携帯電話を持つ<br><b>連絡手段の確保</b> | もし海で事故があったら緊急電話<br><b>118番へ救助要請</b> |
|-----------------------------|---------------------------------|-------------------------------------|

海での事件・事故は **118** 番

古仁屋海上保安署  
TEL:0997 (72) 2999

■お問い合わせ先 保健福祉課保健予防係 ☎ 0997 - 72 - 1122

3歳児むし歯ゼロ賞

瀬戸内町では令和2年度より、3歳児健診における歯科健診において、むし歯がなかった子供たちをご紹介します。

■3歳児むし歯ゼロ賞

(6月18日3歳児健診にて)

- 伊東 泉くん
  - 禰 加那愛ちゃん
  - 内尾 虎徹くん
  - 萱原 有くん
  - 泰良 朝晴くん
  - 田中 大成くん
  - 富田 依智香ちゃん
  - 三島 つくしちゃん
  - 森山 そらちゃん
  - 義永 舷太くん
- 乳歯のむし歯予防は5〜6歳で生え変わる永久歯のむし歯予防にもつながります。
- 歯が丈夫であることは、言葉や身体・脳の発達に欠かせないものです。



■お問い合わせ先 農林課農政係 ☎ 0997 - 72 - 1174

地産地消運動の取組みについて  
(朝市の開催!)

大島地域では、毎月第3土曜日を「大島活き活き食の日」と定め、健康で豊かな生活の推進や地元食材の利用促進に取り組んでおります。

瀬戸内町内で生産された旬の農林水産物を味わい、シマならではの豊かな食材を活用し、家族みんなで食卓を囲みませんか？

また、地産地消活動の一環として、毎月第3土曜日の朝8時30分から海の駅構内におきまして「朝市」を開催しておりますので、町民の皆さま多数のお越しをお待ちしています！

■日時  
毎月第3土曜日

■場所  
海の駅構内

■運営主体・海の駅朝市協議会  
(代表 倉田)

※売り切れ次第終了予定となりますのでご了承ください。

※出店者も募集しています。



防衛大学校・防衛医科大学校受験案内



募集種目		資格	受付期間	試験期日
防衛大学校 学生	推薦	18歳以上21歳未満の者 高卒者(見込含)又は高専3年次修了者(見込含)で成績優秀かつ生徒会活動等に顕著な実績を修め、学校長が推薦できる者	9月5日~9月11日	9月26日・27日
	総合選抜	18歳以上21歳未満の者 高卒者(見込含)又は高専3年次修了者(見込含)		1次:9月26日 2次:10月31日・11月1日
	一般		7月1日~10月22日	1次:11月7日・8日 2次:12月8日~12日
防衛医科大学校 医学科学生		18歳以上21歳未満の者 高卒者(見込含)又は高専3年次修了者(見込含)	7月1日~10月7日	1次:10月24日・25日 2次:12月9日~11日
防衛医科大学校 看護科学生		18歳以上21歳未満の者 高卒者(見込含)又は高専3年次修了者(見込含)	7月1日~10月1日	1次:10月17日 2次:11月28日・29日



【お問い合わせ先】

自衛隊鹿児島地方協力本部 奄美大島駐在員事務所  
奄美市名瀬永田町17-3 大島支庁内 別館3階  
TEL 0997-53-9103 (FAX兼用)



国家を守る、  
公務員。

令和2年度  
陸海空  
自衛官募集



「自衛官応募ナビ」で検索!

■お問い合わせ先 社会教育課生涯学習係 ☎ 0997 - 72 - 2905

また、新型コロナウイルス感染症の影響等により、変更となる可能性がございます。ご不明な点等ございましたら社会教育課までお問合せください。

■開催予定日  
令和2年10月11日(日)

かごしま国体・かごしま大会開催等の影響により、10月の第3日曜日に開催を予定しております。「第36回町民体育大会」の日程が、かごしま国体の延期及び瀬戸内町役場新規採用試験日等の関係から以下のとおりに変更となりましたのでお知らせします。

第36回町民体育大会の開催日程変更について



■お問い合わせ先 農林課営農畜産係 ☎ 0997 - 72 - 1174

J A あまみ大島事業所瀬戸内支所 ☎ 0997 - 72 - 1141

※農薬空ビン、空容器  
不織布）  
ニール紐、ネット、

■回収日  
令和2年8月6日(木)  
午前9時～午後4時  
処理料金：50円/kg

■実施場所  
J A あまみ大島事業所  
本部瀬戸内支所（選果場）

農業用廃プラスチック等回収のお知らせ



令和2年度（第1回目）の廃プラ回収は下記のとおりです。  
※回収日には印鑑をご持参ください。  
「不法投棄」などの不法な処理をした者（未遂含む）は次の罰則が課せられます。  
① 野焼きをした者：5年以下の懲役若しくは1000万以下の罰金、又はこれを併科  
② 不法投棄をした者：5年以下の懲役若しくは1000万以下の罰金、又はこれを併科  
③ その他（肥料袋、ハウスバンド、ビニール紐、ネット、不織布）  
④ 農薬の飛散防止  
⑤ 周辺環境への配慮  
⑥ 農薬の適正な管理等

■お問い合わせ先 農林課農政係 ☎ 0997 - 72 - 1174

★農業者の方は左記に注意  
① 適期適正な防除の推進  
② 農薬使用基準の遵守  
③ 農薬の飛散防止  
④ 散布作業者の安全確保  
⑤ 周辺環境への配慮  
（ほ場周辺の宅地や畜舎、養蜂、魚介類などに危害を及ぼさないよう、また河川等を汚染しないように十分に注意して使用すること）  
⑥ 農薬の適正な管理等  
※農薬は飲食品の空容器等へ移し替えたりせず、施錠できる保管庫等で厳重に管理すること。また、空容器等については、8月と11月の「農業用廃プラスチック回収日」に処理するようお願いいたします。



農薬の適正使用について

■お問い合わせ先 鹿児島県庁人権同和対策課 ☎ 099 - 286 - 2574

一人ひとりがお互いを理解し尊重し合える差別や偏見のない社会の実現に向けて、皆さんも身近なことから人権について考えてみましょう。



8月は「人権同和問題啓発強調月間」です