

瀬戸内町の給与・定員管理等について

1 総括

(1) 人件費の状況(普通会計決算)

| 区分 | 住民基本台帳人口 (17年度末) | 歳出額 | 実質収支 | 人件費 | 人件費率 | (参考)16年度 の人件費率 |
|------|---------------------|-----------|---------|-----------|----------|-------------------|
| | 人 | A 千円 | 千円 | B 千円 | B/A % | |
| 17年度 | 10,806 | 8,530,162 | 245,481 | 1,824,314 | 21.4 | 20.2 |

(注) 人件費には、特別職に支給される給料、報酬等を含む。

(2) 職員給与費の状況(普通会計予算)

| 区分 | 職員数 A | 給与費 | | | | 一人当たり給与費 B/A | (参考)類似団体 一人当たりの給与費 千円 |
|------|----------|---------------|---------------|---------------|-----------------|-----------------|-----------------------------|
| | | 給料 | 職員手当 | 期末・勤勉手当 | 計 B | | |
| 17年度 | 218 | 千円 771,104 | 千円 123,985 | 千円 327,081 | 千円 1,222,170 | % 5,606 | |

(注) 1. 職員手当とは、退職手当は含まない。

2. 職員及び給与費は、一般会計に基づいたものであり国保等の特別会計及び水道事業会計は含まない。

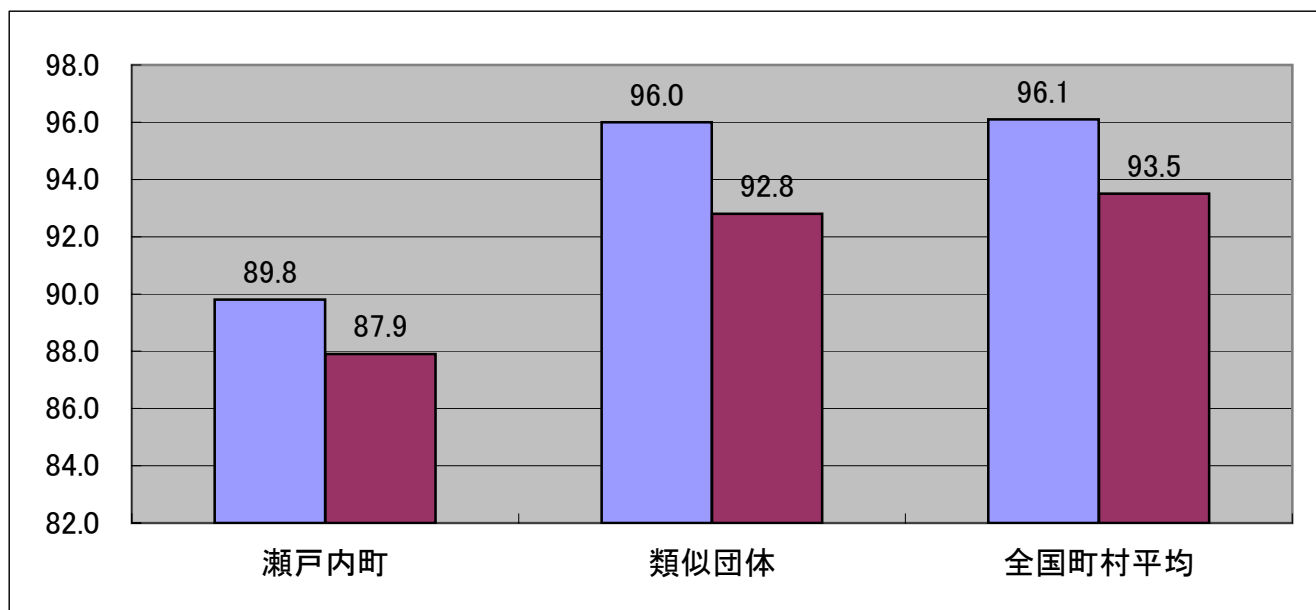
(3) 特記事項

平成17年度は、職員の給与を3%削減を実施

(4) ラスパイレス指数の状況(平成18年4月1日現在)

| | 瀬戸内町 | 類似団体 | 全国町村平均 |
|-------|------|------|--------|
| 平成13年 | 89.8 | 96.0 | 96.1 |
| 平成18年 | 87.9 | 92.8 | 93.5 |

(注) ラスパイレス指数とは、国家公務員の給与水準を100とした場合の地方公務員の給与水準を示す指数である。



(注) 1 ラスパイレス指数とは、国家公務員の給与水準を100とした場合の地方公務員の給与水準を示す指数である。

2 類似団体平均とは、人口規模、産業構造が類似している団体のラスパイレス指数を単純平均したものである。

2 職員の平均給与月額、初任給等の状況

(1) 職員の平均年齢、平均給料月額及び平均給与月額の状況

(平成18年4月1日現在)

① 一般行政職

| 区 分 | 平均年齢 | 平均給料月額 | 平均給与月額 | 平均給与月額 (国ベース) |
|------|--------|-----------|-----------|------------------|
| 瀬戸内町 | 45.2 歳 | 318,900 円 | 361,621 円 | 359,397 円 |
| 鹿児島県 | 42.9 歳 | 355,400 円 | 427,700 円 | 391,800 円 |
| 国 | 40.4 歳 | 328,477 円 | — | 381,212 円 |
| 類似団体 | 42.8 歳 | 326,533 円 | 373,851 円 | 358,890 円 |

② 技能労務職

| 区 分 | 平均年齢 | 平均給料月額 | 平均給与月額 | 平均給与月額 |
|---------|--------|----------|----------|----------|
| 瀬戸内町 | **** | ***** | ***** | ***** |
| 鹿児島県 | 44.6 歳 | 336,100円 | 391,600円 | 367,900円 |
| 国 | 40.4 歳 | 286,500円 | — | 318,595円 |
| 類似団体 | 48.9 歳 | 263,290円 | 284,427円 | 276,695円 |
| 民間事業者平均 | 51.5 歳 | — | 377,364円 | — |

(注)対象が1人であるため、個人情報保護により公開を控えさせていただきます。

③ 税務職

| 区 分 | 平均年齢 | 平均給料月額 | 平均給与月額 | 平均給与月額 |
|------|--------|----------|----------|----------|
| 瀬戸内町 | 47.2 歳 | 333,100円 | 376,722円 | 358,869円 |
| 鹿児島県 | | | | |
| 国 | 42.2 歳 | 391,111円 | — | 449,945円 |
| 類似団体 | | | | |

④ 福祉職

| 区 分 | 平均年齢 | 平均給料月額 | 平均給与月額 | 平均給与月額 |
|------|--------|----------|----------|----------|
| 瀬戸内町 | 50.4 歳 | 361,200円 | 387,421円 | 375,621円 |
| 鹿児島県 | | | | |
| 国 | 40.7 歳 | 335,462円 | — | 378,011円 |
| 類似団体 | | | | |

⑤ 保健・看護職

| 区 分 | 平均年齢 | 平均給料月額 | 平均給与月額 | 平均給与月額 |
|------|--------|----------|----------|----------|
| 瀬戸内町 | 42.2 歳 | 274,400円 | 323,509円 | 298,145円 |
| 鹿児島県 | | | | |
| 国 | 37.6 歳 | 292,549円 | — | 325,290円 |
| 類似団体 | | | | |

⑥ 海事職

| 区 分 | 平均年齢 | 平均給料月額 | 平均給与月額 | 平均給与月額 |
|------|--------|----------|----------|----------|
| 瀬戸内町 | 51.3 歳 | 300,100円 | 346,477円 | 325,444円 |
| 鹿児島県 | | | | |
| 国 | 42.2 歳 | 391,111円 | — | 449,945円 |
| 類似団体 | | | | |

(2) 職員の初任給の状況(平成18年4月1日現在)

| 区 分 | | 瀬戸内町 | 鹿児島県 | 国 |
|-------|-----|----------|----------|----------|
| 一般行政職 | 大学卒 | 170,200円 | 166,796円 | 170,200円 |
| | 高校卒 | 138,400円 | 135,632円 | 138,400円 |
| 技能労務職 | 高校卒 | 131,500円 | 142,198円 | — |
| | 中学卒 | 120,200円 | 125,146円 | — |

(3) 職員の経験年数別・学歴別平均給料月額(平成18年4月1日現在)

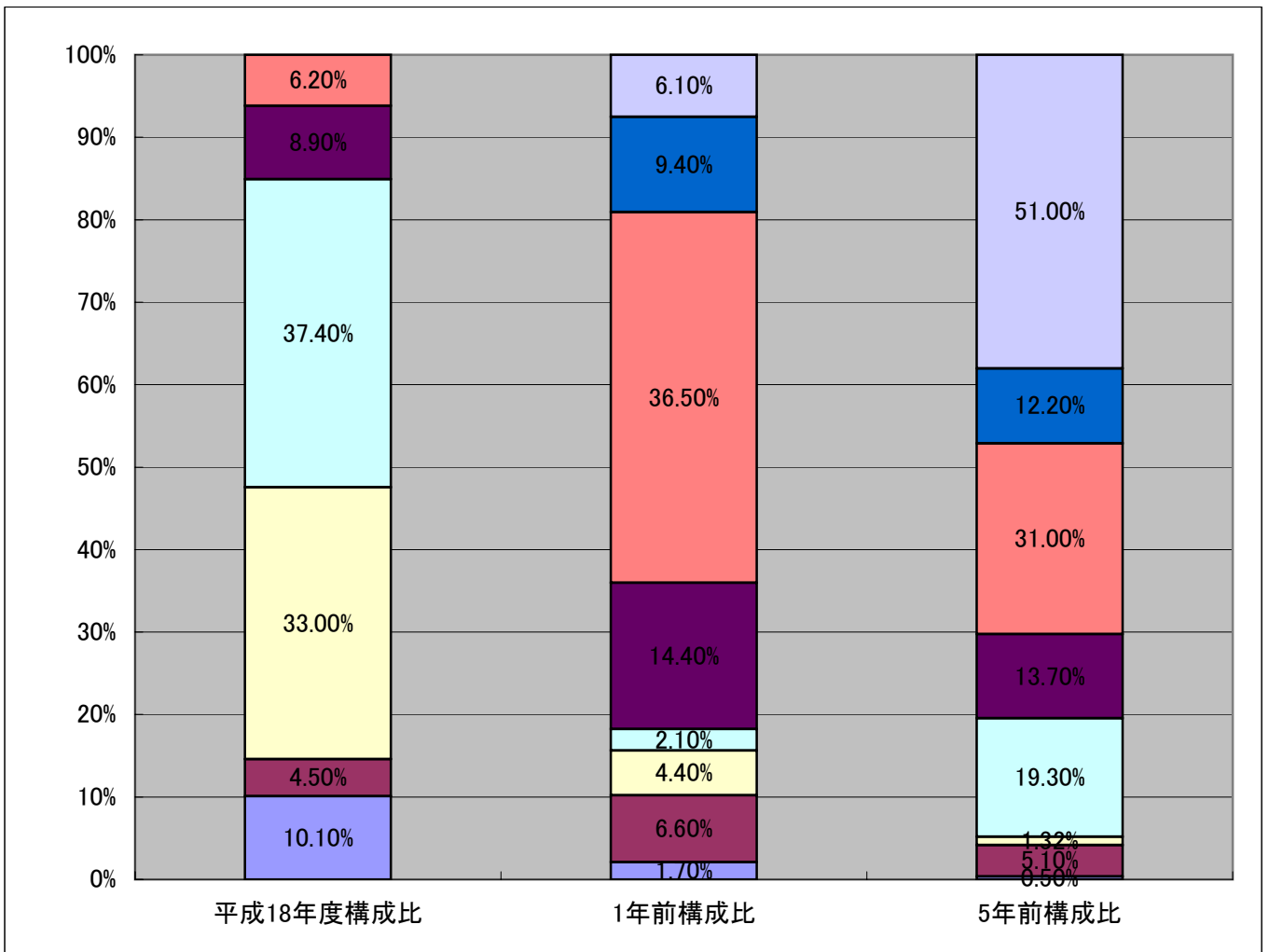
| 区 分 | | 経験年数10年 | 経験年数15年 | 経験年数20年 |
|-------|-----|----------|----------|----------|
| 一般行政職 | 大学卒 | 253,600円 | 306,800円 | 326,300円 |
| | 高校卒 | 243,700円 | 257,400円 | 301,100円 |
| 技能労務職 | 高校卒 | — | — | — |
| | 中学卒 | — | — | — |

3 一般行政職の級別職員数等の状況

(1) 一般行政の級別職員数の状況(平成18年4月1日現在)

| 区 分 | 標準的な職務内容 | 職員数 | 構成比 |
|-----|--|-----|------|
| 6級 | 総務課長, 高度の知識又は経験を必要とする課長, 議会事務局長, 各委員会の事務局長, 参事の職務 | 11 | 6.2 |
| 5級 | 1 高度の知識又は経験を必要とする課長補佐, 次長, 館長の職務 2 課長, 議会事務局長, 各委員会の事務局長, 参事の職務 | 16 | 8.9 |
| 4級 | 課長補佐, 次長, 館長, 主幹の職務 | 67 | 37.4 |
| 3級 | 係長, 所長, 主任, 主査の職務 | 59 | 33.0 |
| 2級 | 高度の知識又は経験を必要とする主事, 技師の職務 | 8 | 4.5 |
| 1級 | 主事補, 技師補, 主事, 技師の職務 | 18 | 10.1 |

(注) 1 瀬戸内町の給与条例に基づく給料表の級区分による職員数である。
2 標準的な職務内容とは, それぞれの級に該当する代表的な職務である。



(2)昇給期間短縮状況

| | 区 分 | 全職種 |
|------|-------------------------------------|----------|
| 17年度 | 職 員 数 A | 人 251 |
| | 普通昇給期間(12~24月)を 短縮して昇給した職員数 B | 人 5 |
| | 比 率 B/A | % 2.0 |
| 16年度 | 職 員 数 A | 人 257 |
| | 普通昇給期間(12~24月)を 短縮して昇給した職員数 B | 人 4 |
| | 比 率 B/A | % 1.6 |

4 職員の手当の状況

(1) 期末手当・勤勉手当

| 瀬戸内町 | 鹿児島県 | 国 |
|--|--|---|
| 一人当たりの平均支給額(平成17年度) 1,687千円 | 一人当たりの平均支給額(平成17年度) 1,814千円 | |
| (平成17年度支給割合) 期末手当 3 月分 (1.6)月分 勤勉手当 1.45 月分 (0.75)月分 | (平成17年度支給割合) 期末手当 3 月分 (3)月分 勤勉手当 1.45 月分 (1.42)月分 | (平成17年度支給割合) 期末手当 3 月分 (4)月分 勤勉手当 1.45 月分 (2.42)月分 |
| (加算措置の状況) 職制上の段階, 職務の級等による加算措置 ・役職加算 5%~10% | (加算措置の状況) 職制上の段階, 職務の級等による加算措置 ・役職加算 5%~20% ・管理職加算 10% | (加算措置の状況) 職制上の段階, 職務の級等による加算措置 ・役職加算 5%~20% ・管理職加算 10%~25% |

(注) ()内は, 再任用職員に係る支給割合です。

(2) 退職手当(平成18年4月1日現在)

| 瀬戸内町 | | | 国 | | |
|-------------|-------------|----------|----------|-------------|----------|
| (支給率) | 自己都合 | 勸奨・定年 | (支給率) | 自己都合 | 勸奨・定年 |
| 勤続20年 | 21.00 月分 | 32.76 月分 | 勤続20年 | 23.50 月分 | 30.55 月分 |
| 勤続25年 | 33.75 月分 | 42.12 月分 | 勤続25年 | 33.50 月分 | 41.34 月分 |
| 勤続35年 | 47.50 月分 | 59.28 月分 | 勤続35年 | 47.50 月分 | 59.28 月分 |
| 最高限度額 | 59.28 月分 | 59.28 月分 | 最高限度額 | 59.28 月分 | 59.28 月分 |
| その他の加算措置 | 定年前早期退職特例措置 | | その他の加算措置 | 定年前早期退職特例措置 | |
| (退職時特別昇給 | 無 |) | (| (2%~20%加算) | |
| 1人当たりの平均支給額 | 28, 563千円 | | | | |

(3) 地域手当

支給対象なし

(4) 特殊勤務手当(平成18年4月1日現在)

| 支給実績(17年度決算) | | 6,884千円 | |
|---------------------------|----------|-------------------|-----------------------------------|
| 支給職員1人当たり平均支給年額(17年度決算) | | 134千円 | |
| 職員全体に占める手当支給職員の割合(17年度決算) | | 20.30% | |
| 手当の種類(手当数) | | 16 | |
| 手当の名称 | 主な支給対象職員 | 主な支給対象業務 | 左記職員に対する支給単価 |
| 伝染病防疫作業 | 生活環境課 | 伝染病防疫作業に従事 | 日額 150円 |
| 病害虫防疫作業 | 農林課 | 病害虫防疫作業に従事 | 日額 200円 |
| 税徴収事務 | 徴収対策課 | 税の徴収に関する事務に従事 | 月額 5,000円 |
| 家畜医療 | 獣医師 | 家畜医療に従事 | 月額 80,000円 |
| ハブ取扱危険 | 生活環境課 | ハブ咬傷危険ある作業に従事 | 一匹 100円 |
| 道路維持車両運転 | 建設課 | 道路維持作業車両運転に従事 | 月額 9,000円 |
| 衛生センター勤務 | 衛生センター | 衛生センターに勤務 | 月額 6,000円 |
| 診療介助業務 | へき診療所 | 診療介助業務に従事 | 月額 6,000円 |
| 野犬処理業務 | 生活環境課 | 野犬捕獲及びやく殺犬処理に従事 | 日額 300円 |
| オニヒトデ駆除 | 商水観光課 | オニヒトデ駆除に従事 | 日額 350円 |
| 水道業務 | 水道課 | 水道業務に従事 | 月額 3,000円 |
| 保健指導業務 | 保健師 | 保健指導業務に従事 | 月額 3,000円 |
| 指導主事 | 教育委員会 | 学校における教育に関する事務に従事 | 鹿児島県学校職員の給与に関する 条例及び規則等に準ずる相当額 |
| 医療従事医師 | 医師 | 医療に従事 | 月額 300,000円 |
| 地籍業務 | 財産管理課 | 地籍業務に従事 | 月額 3,000円 |
| 夜間看護業務 | へき診療所 | 夜間看護業務に従事 | 月額 3,000円 |

(5) 時間外勤務手当

| | |
|-----------------------|----------|
| 支給実績(17年度決算) | 4,889千円 |
| 職員1人当たり平均支給年額(17年度決算) | 25千円 |
| 支給実績(16年度決算) | 20,208千円 |
| 職員1人当たり平均支給年額(16年度決算) | 94千円 |

(6) その他の手当(平成18年4月1日現在)

| 手当名 | 内容及び支給単価 | 国の制度との異同 | 国の制度と異なる内容 | 支給実績(17年度決算) | 支給職員1人当たり平均年支給額(17年度決算) |
|-------|---|----------|------------|--------------|-------------------------|
| 扶養手当 | ・配偶者13,000円 ・扶養(配偶者を除く)2人目まで6,000円 ・3人目以降1人につき5,000円 ・配偶者なし1人 11,000円 ・特定期間の加算 5,000円 | 同 | | 55,454千円 | 284千円 |
| 住居手当 | 徒歩により通勤するものとした場合の通勤距離が片道2km以上あること運賃等相当額が55,000円以下については運賃相当額(交通機関等利用) | 同 | | 27,360千円 | 141千円 |
| 通勤手当 | 徒歩により通勤するものとした場合の通勤距離が片道2km以上あること運賃等相当額が55,000円以下については運賃相当額(交通機関等利用) | 同 | | 2,754千円 | 60千円 |
| 管理職手当 | 定額月16,000円 | 異 | 課長のみ | 3,072千円 | 192千円 |

5 特別職の報酬等の状況(平成18年4月1日現在)

| 区 分 | | 給 料 | 月 額 | 等 |
|------------------|-------------------|----------------------------|---|--------|
| 給 料 | 町 長 | 681,000 円 (円) | (参考)類似団体における最高/最低額 870,000 円 / 350,000 円 | |
| | 助 役 | 554,000 円 (円) | 710,000 円 / 330,000 円 | |
| | 収 入 役 | 528,000 円 (円) | 650,000 円 / 320,000 円 | |
| 報 酬 | 議 長 | 312,000 円 (302,640 円) | 408,000 円 / 233,000 円 | |
| | 副 議 長 | 268,000 円 (259,960 円) | 340,000 円 / 176,000 円 | |
| | 議 員 | 246,000 円 (238,620 円) | 320,000 円 / 155,000 円 | |
| 期 末 手 当 | 町 長 | (平成17年度支給割合) | | |
| | 副 町 長 | 3.35月分 | | |
| | | | | |
| 議 長 | 議 長 | (平成17年度支給割合) | | |
| | 副 議 長 | 3.35月分 | | |
| | 議 員 | | | |
| 退 職 手 当 | | (算定方式) | (1期の手当額) | (支給時期) |
| | 町 長 | 月額給料×勤続期間×500/100 | 13,620 千円 | 任期毎 |
| | 助 役 | 月額給料×勤続期間×280/100 | 6,204 千円 | 任期毎 |
| 収 入 役 | 月額給料×勤続期間×260/100 | 5,491 千円 | 任期毎 | |

6 職員数の状況

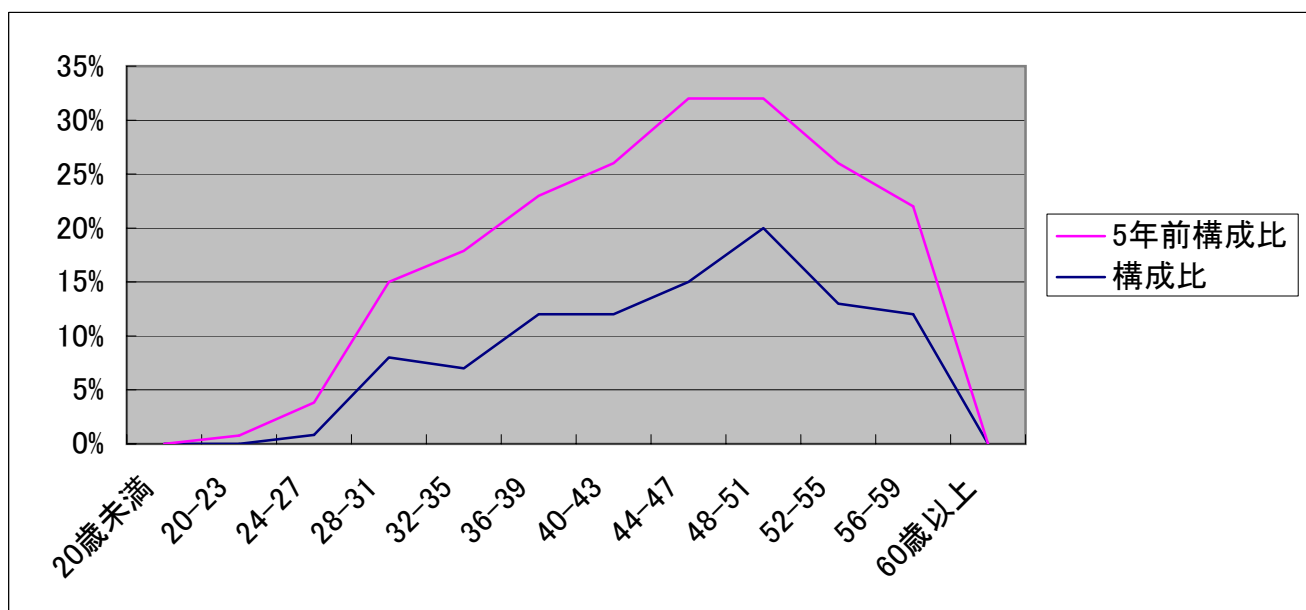
(1) 部門別職員数の状況と主な増減理由

| 部門 | 区分 | 職員数 | | 対前年増減数 | 主な増減理由 | |
|---------|------------------------|---------|---------|---|--|---|
| | | 平成18年 | 平成17年 | | | |
| 普通会計部門 | 一般行政部門 | 議 会 | 4 | 4 | | 業務の増 事務縮小による減 事務縮小による減 事務縮小による減 事務統廃合による減 |
| | | 総務 | 40 | 39 | 1 | |
| | | 税務 | 17 | 17 | | |
| | | 民生 | 22 | 25 | △ 3 | |
| | | 衛生 | 32 | 32 | | |
| | | 林水産 | 40 | 43 | △ 3 | |
| | | 農工商 | 5 | 6 | △ 1 | |
| | | 土木 | 27 | 28 | △ 1 | |
| | 計 | 187 | 194 | △ 7 | <参考> 人口1,000人当たり職員数 17.31人 (類似団体の人口1,000人当たり職員数 8.34人) | |
| | 教育部門 | 32 | 31 | 1 | 業務の増 | |
| 消防部門 | | | | | | |
| 小計 | 219 | 225 | 1 | <参考> 人口1,000人当たり職員数 20.27人 (類似団体の人口1,000人当たり職員数 10.82人) | | |
| 公営企業等部門 | 病院 水道 交際の その他 | 院道 | 1 | 1 | 1 | 業務の増 |
| | | 通 | 8 | 7 | | |
| | | 他 | 13 | 13 | | |
| | | | 5 | 5 | | |
| 小計 | 27 | 26 | 1 | | | |
| 合計 | | 246 | 251 | △ 5 | | |
| | | [258] | [258] | [0] | | |

(注) 1 職員数は一般職に属する職員数である。

2 []内は、条例定数の合計である。

(2) 年齢別職員構成の状況(平成18年4月1日現在)



一般行政職

| | | | | | | | | | | | | | |
|-----|--------|---------|---------|---------|---------|---------|---------|---------|---------|---------|---------|--------|----------|
| 区分 | 20歳未満 | 20歳～23歳 | 24歳～27歳 | 28歳～31歳 | 32歳～35歳 | 36歳～39歳 | 40歳～43歳 | 44歳～47歳 | 48歳～51歳 | 52歳～55歳 | 56歳～59歳 | 60歳以上 | 計 |
| 職員数 | 人 0 | 人 0 | 人 2 | 人 20 | 人 16 | 人 30 | 人 30 | 人 37 | 人 48 | 人 33 | 人 29 | 人 0 | 人 245 |

(3) 定員管理の数値目標及び進捗状況

① 平成17年4月1日～平成22年4月1日における定員管理の数値目標

| | | | |
|--------------|--------------|---------|--------|
| 平成17年4月1日職員数 | 平成22年4月1日職員数 | 純減数 | 純減率 |
| 人 251 | 人 228 | 人 23 | % 9 |

平成22年4月1日現在における定員管理の数値目標(数・率)

| 計画期間 | | 数値目標 |
|-----------|-----------|-------|
| 始期 | 終期 | |
| 平成17年4月1日 | 平成22年4月1日 | 23名削減 |

② 定員管理の数値目標の年次別進捗状況(実績)の概要

| 部門 | 区分 | 17年 計画始期 | 18年 | 19年 | 20年 | 17年～22年 計 | (参考) 数値目標 |
|-------------|-----|-------------|-----|-----|-----|--------------|--------------|
| | | | 1年目 | 2年目 | 3年目 | | |
| 一般行政 | 職員数 | 194 | 187 | 179 | 174 | - | |
| | 増減 | | △7 | △8 | △5 | △28 (14.4%) | |
| 教育 | 職員数 | 31 | 32 | 32 | 32 | - | |
| | 増減 | | 1 | 0 | 0 | 1 | |
| 消防 | 職員数 | 0 | 0 | 0 | 0 | - | |
| | 増減 | | | | | | |
| 公営企業 等会計 | 職員数 | 26 | 27 | 27 | 27 | - | |
| | 増減 | | 1 | 0 | 0 | 1 | |
| 計 | 職員数 | 251 | 246 | 238 | 233 | - | |
| | 増減 | | △5 | △8 | △5 | △26 (10.4%) | 225 |

(注) 1 計画期間は、17年～22年の5年間である。

2 (%)内の数値は、数値目標に対する進捗率を示す。

3 増減は、各年の欄にあっては対前年比の職員増減数を、計の欄にあっては計画1年目以降現年までの職員増減数の累計を示す。

7 公営企業職員の状況

(1) 水道事業

① 職員の給与費の状況

ア 決算

| 区分 | 住民基本台帳人口 (17年度末) | 歳出額 A | 実質収支 | 人件費 B | 人件費率 B/A | (参考)16年度 の人件費率 |
|------|---------------------|----------|----------|----------|-------------|-------------------|
| | 人 | 千円 | 千円 | 千円 | % | % |
| 17年度 | 10,806 | 160,744 | △ 16,928 | 55,187 | 34.3 | |

| 区分 | 職員数 A | 給与費 | | | | 一人当たり給与費 B/A |
|------|----------|--------|-------|---------|--------|-----------------|
| | | 給料 | 職員手当 | 期末・勤勉手当 | 計 B | |
| | 人 | 千円 | 千円 | 千円 | 千円 | 千円 |
| 17年度 | 8 | 27,928 | 3,602 | 11,895 | 43,425 | 5,428 |

- (注) 1. 職員手当とは、退職手当は含まない。
2. 職員数は、17年3月31日現在の人数である

イ 特記事項

② 職員の基本給、平均月収額及び平均年齢の状況(平成18年4月1日現在)

| 区分 | 平均年齢 | 基本給 | 平均月収額 |
|------|-------|-----------|-----------|
| 瀬戸内町 | 44.0歳 | 313,100 円 | 496,685 円 |
| 市町村 | 44.8歳 | 376,947 円 | 577,214 円 |

(注) 平均月収額には、期末・勤勉手当等を含む。

③ 職員の手当の状況

ア 期末手当・勤勉手当

| 瀬戸内町 | | | | 瀬戸内町(一般行政) | | | |
|-------------------------------------|--|------------|--|-------------------------------------|--|------------|--|
| 1人当たりの平均支給額(平成17年度) | | | | 1人当たりの平均支給額(平成17年度) | | | |
| 1,646 千円 | | | | 1,687 千円 | | | |
| (17年度支給割合) | | | | (17年度支給割合) | | | |
| 期末手当 | | 勤勉手当 | | 期末手当 | | 勤勉手当 | |
| 3 月分 | | 1.45 月分 | | 3 月分 | | 1.45 月分 | |
| (1.6)月分 | | (0.75)月分 | | (1.6)月分 | | (0.75)月分 | |
| (加算措置の状況) | | | | (加算措置の状況) | | | |
| 職制上の段階、職務の級等による加算措置 ・役職加算 5%~10% | | | | 職制上の段階、職務の級等による加算措置 ・役職加算 5%~10% | | | |

(注) ()内は、再任用職員に係る支給割合である。

イ 退職手当(平成18年4月1日現在)

| 瀬戸内町 | | | 瀬戸内町(一般行政) | | |
|--------------|----------|----------|----------------------|----------|----------|
| (支給率) | 自己都合 | 勸奨・定年 | (支給率) | 自己都合 | 勸奨・定年 |
| 勤続20年 | 23.5 月分 | 32.76 月分 | 勤続20年 | 23.5 月分 | 32.76 月分 |
| 勤続25年 | 33.5 月分 | 41.34 月分 | 勤続25年 | 33.5 月分 | 41.34 月分 |
| 勤続35年 | 47.5 月分 | 59.28 月分 | 勤続35年 | 47.5 月分 | 59.28 月分 |
| 最高限度額 | 59.28 月分 | 59.28 月分 | 最高限度額 | 59.28 月分 | 59.28 月分 |
| その他の加算措置 | | | その他の加算措置 | | |
| (退職時特別昇給 無) | | | (退職時特別昇給 無) | | |
| 1人当たりの平均支給額 | | | 1人当たりの平均支給額 28,563千円 | | |

(注) 退職手当の1人当たりの平均支給額は、17年度に退職した職員に支給された平均額である。

ウ 地域手当

支給なし

エ 特殊勤務手当（平成18年4月1日現在）

| | | | | |
|---------------------------|----------|----------|--------------|--------|
| 支給実績(17年度決算) | | | | 108 千円 |
| 支給職員1人当たり平均支給年額(17年度決算) | | | | 36 千円 |
| 職員全体に占める手当支給職員の割合(17年度決算) | | | | 14 千円 |
| 手当の種類(手当数) | | | | 1 |
| 手当の名称 | 主な支給対象職員 | 主な支給対象業務 | 左記職員に対する支給単価 | |
| 水道業務 | 水道課 | 水道業務に従事 | 月額 | 3,000円 |

オ 時間外勤務手当

| | |
|-----------------------|--------|
| 支給実績(17年度決算) | 72 千円 |
| 職員1人当たり平均支給年額(17年度決算) | 9 千円 |
| 支給実績(16年度決算) | 524 千円 |
| 職員1人当たり平均支給年額(16年度決算) | 66 千円 |

カ その他の手当(平成18年4月1日現在)

| 手当名 | 内容及び支給単価 | 国の制度との異同 | 国の制度と異なる内容 | 支給実績(17年度決算) | 支給職員1人当たり平均年支給額(17年度決算) |
|-------|---|----------|------------|--------------|-------------------------|
| 扶養手当 | <ul style="list-style-type: none"> ・配偶者13,000円 ・扶養(配偶者を除く)2人目まで6,000円 ・3人目以降1人につき5,000円 ・配偶者なし1人 11,000円 ・特定期間の加算 5,000円 | 同 | | 1,830 千円 | 366 千円 |
| 住居手当 | 徒歩により通勤するものとした場合の通勤距離が片道2km以上あること運賃等相当額が55,000円以下については運賃相当額(交通機関等利用) | 同 | | 520 千円 | 87 千円 |
| 通勤手当 | 徒歩により通勤するものとした場合の通勤距離が片道2km以上あること運賃等相当額が55,000円以下については運賃相当額(交通機関等利用) | 同 | | 98 千円 | 49 千円 |
| 管理職手当 | 定額月16,000円 | 異 | 課長のみ | 192 千円 | 16 千円 |